

# 2022／年報

令和4年度

**No.30**

山形県立うきたむ風土記の丘考古資料館



# はじめに

令和4年度も新型コロナ（COVID-19）の感染拡大防止策による講座等での参加人数を20人に制限する措置が続きましたが、2月開催の「考古資料検討会」で3年ぶりに参加人数制限を撤廃したところ、51名の参加がありました。各体験事業や講座も含め一度に入館できる人数の制限はあったものの、入館者数はコロナ前に回復しつつあるといえるのではないかと思います。令和2年度には入館者が3,882人まで落ち込みましたが、3年度は5,711人となり、4年度にはコロナ前の65%弱となる6,426人まで回復してきました。

今年度の特別テーマ展は「高瀬山の考古学Ⅰー旧石器時代・縄文時代」と題し、6月11日(土)から9月4日(日)までの約3か月にわたって開催しました。山形県内で最も広い面積の発掘調査が行われた寒河江市高瀬山遺跡では旧石器時代から中世までの遺構が検出され、旧石器時代から縄文時代、弥生時代、古墳時代、奈良時代、平安時代、中世に残された多数の遺物が出土しています。今回は、その1として旧石器時代から縄文時代の調査成果を展示しました。数時期の旧石器と縄文時代早・前・後・晩期の併せて343点の石器や土器・土製品などを展示しました。また、展示図録を作成するとともに館長講座「高瀬山の考古学」を2回にわたり開催しました。

第30回企画展は西ノ前遺跡出土の土偶「縄文の女神」国宝指定10周年に協賛し「最上町の縄文時代」と題し、9月10(土)から12月4日(日)まで開催しました。展示構成は第一章「縄文時代早期・前期の最上」、第二章「縄文時代中期の最上」、第三章「縄文時代後期の最上」、第四章「縄文時代晩期の最上」、第五章「石器の変遷」、第六章「緑色石英の流通と埋納された磨製石斧」とし592点の土器や石器・装飾品を展示しました。併せて、展示図録も刊行しました。

企画展関連事業として第24期考古学セミナー「最上地域の縄文時代」を開講し、5名の講師陣から発掘調査や研究の成果をお話ししていただきました。阿部明彦先生による記念講演会「最上地域の縄文時代ー縄文の女神の秘密ー」では主として縄文時代中期の各遺跡についての解説に加え「歩く姿」の縄文の女神について観察結果も含め貴重なお話をお聞きすることができました。

今年度も県内6年生の修学旅行による学校の利用が続き、小学校25校、中学校2校、特別支援学校1校、大学1学、幼稚園等3園の入館がありました。また、9月3日(土)～9月24日(土)には、2022「第2回kid's考古学新聞」の入賞作品の全国巡回展を昨年に引き続き開催しました。県内からの入賞はありませんでしたが、全国各地の小学生の作品等31点のパネルを展示しました。

当館の催し物で最も多くの参加者がある「赤ちゃんの手形をつくろう」は感染対策をとった上で5月連休中に6日間開催し、489個の手形・足形を採取しました。本館の大きな柱でもある「体験事業・研修事業」は感染防止対策をとったうえで、ほぼ当初計画どおりに開催できましたが、参加人数はコロナ前に比較し落ち込んだままとなっています。遺跡の旅は今年度も中止となりましたが、遺跡めぐりは予定どおり開催できました。うきたむ学講座は入館者制限のある中では、開催できませんでしたが、山形の考古資料検討会は冒頭にも記したように、久しぶりに活気のある姿を見せていただきました。

末尾になりましたが、何かとご支援賜りました山形県観光文化スポーツ部文化財活用課、公益財団法人山形県埋蔵文化財センター、県内各市町教育委員会、東北芸術工科大学、米沢女子短期大学、うきたむ考古の会、山形考古学会、歴史公園管理組合等の皆様に深く感謝申し上げます。

令和5年3月31日

館長 渋谷孝雄



## 目 次

1. 施設概要	1
2. 開館後のあゆみ	3
3. 展示の概要	13
(1) 常設展示	
(2) 企画展示	
4. 教育普及活動	16
(1) 講演会・ギャラリートーク	
(2) 体験事業	
(3) 研修事業	
(4) 共催事業	
(5) 学校教育との連携	
(6) その他	
5. 資料の活用	19
(1) 資料利用	
(2) 写真利用	
(3) 刊行物一覧	
6. 入館者	20
(1) 令和4年度 月別入館者	
(2) 主な入館団体	
(3) 来館者アンケート	
7. 管理及び運営	22
(1) 組織・職員	
(2) 運営協議会	
8. 受贈図書	23



# 1. 施設概要

## (1) 設置の趣旨

山形県立うきたむ風土記の丘考古資料館は、本県にとっての歴史上重要な古代の遺跡に関する資料の収集、保管及び展示を行うとともに、風土記の丘の中心として設置するものである。

## (2) 沿革

昭和 51 年度	第 6 次山形県総合開発計画及び第 2 次山形県教育振興計画において、風土記の丘（歴史公園）建設構想提示
昭和 56 年度	風土記の丘実態調査を実施し、候補予定地は、高島町の洞窟遺跡群を中心とする置賜地域が適当と報告
昭和 60 年度	第 7 次山形県総合開発計画及び第 3 次山形県教育振興計画において、候補地区を高島町を中心とする置賜地区に位置付け
昭和 61 年度	風土記の丘基本構想・計画を作成
平成 2 年度	考古資料館の基本・実施設計を作成
平成 3 年度	高島町町有地を借用し、考古資料館本体工事着工、展示工事着工
平成 4 年度	考古資料館建物本体・展示工事完成、考古資料館外構工事・植栽工事施工 名称を「うきたむ風土記の丘考古資料館」に決定
平成 5 年度	4 月 23 日考古資料館開館
令和元年度	考古資料館研修室、資料室、事務室 空調設備更新
令和 3 年度	考古資料館屋根改修工事
令和 4 年度	常設展示室、企画展示室、收藏庫の 空調設備改修工事

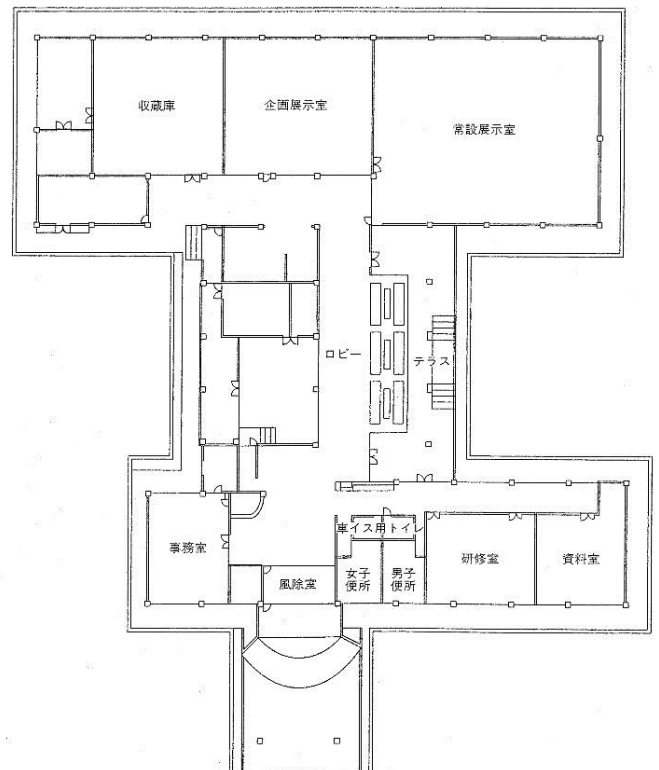
## (3) 施設

鉄筋コンクリート造平屋建て

敷地面積：7,000 m<sup>2</sup>

延床面積：1,358.24 m<sup>2</sup>

常設展示室	279.00 m <sup>2</sup>
企画展示室	129.37 m <sup>2</sup>
收藏庫（2 層）	129.37 m <sup>2</sup>
研修室	125.70 m <sup>2</sup>
事務室	67.50 m <sup>2</sup>
作業室・荷解室	51.75 m <sup>2</sup>
ロビー・ホール	336.85 m <sup>2</sup>
その他（機械室等）	238.70 m <sup>2</sup>



[山形県立うきたむ風土記の丘考古資料館平面図]

- (4) 所在地 山形県東置賜郡高畠町大字安久津 2117  
JR 高畠駅よりタクシーで 15 分  
JR 高畠駅より自転車で 40 分  
※高畠駅にレンタサイクルがあり「まほろばの緑道」のサイクリング道がある
- (5) 開館時間 AM9:00～PM4:30 (入館は 4:00 まで)
- (6) 休館日 月曜日、国民の祝日 (こどもの日と文化の日は無料開館)  
年末年始 (12 月 28 日～1 月 4 日)  
大型連休中は、臨時開館の場合あり  
燻蒸作業のため臨時休館の場合あり
- (7) 入館料金 一般 200 円 (150 円)、大学生 100 円 (70 円)、高校生以下無料  
( ) は 20 名以上の団体料金 (1 人につき)
- (8) 入館料の減免 次の基準により減免 (無料入館)
1. こどもの日・文化の日・その他教育委員会が指定する日において、資料館が主催する教育、学術及び文化の普及向上に資する行事に参加する者については入館料を免除する
  2. 前項に規定する者のほか、入館料の減免を受けることができる者は、次の各号に該当する者とする
    - 1) 教育課程に基づく教育活動として入館する児童、生徒、学生及びこれらの引率者
    - 2) その他教育委員会が公益上特に必要があると認める者  
※上記の入館料の減免を受けようとする者は、入館料減免申請書を考古資料館に提出すること
    - 3) 身体障害者手帳、精神障害者保健福祉手帳及び療育手帳の交付を受けている者、並びにその付添い



## 2. 開館後のあゆみ

(敬称略)

### 【開館記念行事】

平成5年度(1993) 記念行事・記念講演「考古資料館に期待すること」 田中 琢(文化庁)

### 【企画展示】

年度	種 別	展 示 テ ー マ	期 間
H 5	第1回特別展	「縄文の四季」	4月23日(金)～8月22日(日)
	第1回収蔵品展	「押出遺跡とその周辺」	9月
	第1回企画展	「古墳と人びとのくらし-今、地域の古代を考える-」	10月1日(金)～11月30日(火)
	第2回収蔵品展	「最近発掘された置賜の遺跡から」	12月9日(木)～4月16日(土)
6	第2回企画展	「一の坂遺跡と巨大住居～縄文のロングハウスのナゾにせまる～」	5月1日(日)～11月30日(火)
	第3回収蔵品展	「平地と山地の縄文遺跡」	8月4日(木)～9月25日(日)
	第3回企画展	「発掘された中世-まじないと祈りの世界-」	10月1日(土)～11月30日(水)
	第4回収蔵品展	「古代の村とくらし-南原・寝鹿遺跡を中心として-」	12月6日(火)～4月23日(日)
7	第2回特別展	「よみがえる縄文文化」	4月27日(木)～7月30日(日)
	第5回収蔵品展	「高島の古墳時代」	8月4日(金)～9月27日(水)
	第4回企画展	「やまがた古代の役所」	10月1日(日)～11月30日(木)
	第6回収蔵品展	「置賜地域のやきものうつり変わり」	12月6日(火)～4月21日(金)
8	第5回企画展	「山形の古代窯業遺跡」	4月27日(土)～7月31日(水)
	第7回収蔵品展	「縄文の四季 春 夏 秋 冬」	8月6日(金)～9月25日(水)
	第3回特別展	「縄文のタイムカプセル 押出遺跡」	10月1日(火)～11月30日(土)
	第8回収蔵品展	「やきものうつり変わり-置賜地域を中心に-」	12月5日(木)～4月25日(金)
9	テーマ展	「考古資料からみた古代・中世」	4月27日(日)～9月
	第6回企画展	「縄文の花開いて 一の坂・台ノ上遺跡」	10月1日(水)～11月30日(日)
	テーマ展	「古代・中世の考古資料」	12月9日(火)～
10	第7回企画展	「山形の弥生文化-水田稲作の始まり-」	10月1日(木)～11月29日(日)
	テーマ展	「古代・中世の考古資料」	
11	第8回企画展	「やまがたの古墳とその時代」	10月1日(金)～11月30日(火)
	テーマ展	「古代・中世の考古資料」	
12	第9回企画展	「縄文時代最後の世界～やまがたの亀ヶ岡文化 村山市宮の前遺跡を中心に～」	10月1日(日)～11月30日(木)
	テーマ展	「古代・中世の考古資料」	
13	第10回企画展	「発掘された山形の城館跡」	10月2日(火)～11月30日(金)
	テーマ展	「古代・中世の考古資料」	
14	第4回特別展	「やまがたの縄文土器」	10月1日(火)～11月30日(土)
	テーマ展	「古代・中世の考古資料」	
15	第11回企画展	「古代長者の世界～米沢市古志田東遺跡～」	10月1日(水)～11月30日(日)
	テーマ展	「古代・中世の考古資料」	
16	第12回企画展	「埋められた経 こめられた願い-やまがたの経塚-」	10月1日(金)～11月30日(火)
	テーマ展	「古代・中世の考古資料」	
17	第13回企画展	「古墳ができたころ-山形盆地の集落を中心に-」	10月1日(土)～11月30日(水)
	テーマ展	「古代・中世の考古資料」	
18	第14回企画展	「旧石器から日向へ-大きく変わった環境と文化-」	10月1日(日)～11月30日(木)
	テーマ展	「古代・中世の考古資料」	
19	第15回企画展	「縄文の至宝-押出遺跡-」	10月2日(火)～11月30日(金)
	テーマ展	「古代・中世の考古資料」	
20	ミニ企画展	「平安初頭のカレンダー」	4月15日(火)～5月25日(日) 12月7日(日)～3月8日(日)
	特別テーマ展	「発掘おきたま最前線の考古展1 -蘇る原始・古代の置賜像-」	6月1日(日)～9月24日(水)
	第16回企画展	「出羽国ができるころ」	10月1日(水)～11月30日(日)
	テーマ展	「古代・中世の考古資料」	

21	特別テーマ展	「発掘おきたま最前線の考古展2 -蘇る中世・近世の置賜像-」	3月15日(土)～9月24日(水)
	第17回企画展	「じょうもん天地人-やまがた前期縄文人のたたかい-」	10月1日(水)～11月29日(日)
	テーマ展	「古代・中世の考古資料」	
22	特別テーマ展	「発掘おきたま最前線の考古展3 -蘇る中世・近世の置賜像-」	3月25日(木)～9月24日(金)
	第18回企画展	「平安初頭の南出羽-役所とその周辺-」	10月1日(金)～11月30日(火)
	テーマ展	「古代・中世の考古資料」	
23	特別テーマ展	「お米づくりが始まった頃-百刈田遺跡-」	4月1日(金)～9月25日(日)
	第19回企画展	「やまがたの古墳時代-最上川流域の古墳と集落-」	10月1日(土)～11月30日(水)
24	特別テーマ展	企画展示室リニューアル記念「押出遺跡の名宝」	4月1日(日)～5月31日(木)
	特別テーマ展	「やまがたの歴史を語る遺跡展2-古代の祭祀-」	6月1日(金)～9月23日(日)
	第20回企画展	「中世やまがたの城館-そこに城館がある理由-」	10月2日(火)～11月30日(金)
	テーマ展	「古代・中世の考古資料」	
25	特別テーマ展	やまがたの歴史を語る遺跡展3「古墳時代の集落」	6月8日(土)～9月22日(日)
	20周年記念企画展	「山形古代史発掘40年」	10月1日(火)～11月30日(土)
	テーマ展	「古代・中世の考古資料」	12月8日(日)～3月30日(日)
26	特別テーマ展	「押出遺跡の新資料」	6月14日(土)～9月24日(水)
	第22回企画展	「弥生時代の山形」	10月1日(水)～11月30日(日)
	テーマ展	「古代・中世の考古資料」	12月7日(日)～3月31日(火)
27	特別テーマ展	「災害と祈り」	6月6日(土)～8月5日(水)
	第23回企画展	「重要文化財 水木田遺跡展」	10月1日(木)～12月27日(日)
	町村合併60周年記念特別展	「たかはた美術館」展	8月8日(土)～9月20日(日)
	テーマ展	「古墳時代から中世の考古資料」	
28	特別テーマ展	「遺跡今昔物語-いせきこんじやくものがたり-」	6月11日(土)～9月11日(日)
	第24回企画展	「森と暮せば-縄文人の植物利用-」	9月17日(土)～12月4日(日)
	テーマ展	「古墳時代から中世の考古資料」	
29	特別テーマ展	「くらべてみよう今と昔～台所編～」	6月10日(土)～9月10日(日)
	第25回企画展	「木と生きる～弥生・古墳時代の木製品～」	9月16日(土)～12月3日(日)
	テーマ展	「古墳時代から中世の考古資料」	
30	特別テーマ展	「押出遺跡の6次調査と山形県内の縄文前期後半の世界」	6月9日(土)～9月9日(日)
	第26回企画展	「木は語る～古代から近世の木簡と木製品～」	9月15日(土)～12月2日(日)
	テーマ展	「古墳時代から中世の考古資料」	
R1	特別テーマ展	「花沢A遺跡と置賜の縄文時代中期後半の世界」	6月8日(土)～9月8日(日)
	第27回企画展	「縄文時代後期の山形」	9月14日(土)～12月1日(日)
	テーマ展	「古墳時代から中世の考古資料」	
2	第28回企画展	「水木田遺跡と縄文時代中期前半の山形」	9月12日(土)～12月6日(日)
	テーマ展	「古墳時代から中世の考古資料」	
3	特別テーマ展	「小国町の考古学」	6月12日(土)～9月5日(日)
	第29回企画展	「山形県の近世城郭と出土品」	9月11日(土)～12月5日(日)
	テーマ展	「古墳時代から中世の考古資料」	
4	特別テーマ展	「高瀬山の考古学Ⅰ-旧石器時代・縄文時代-」	6月11日(土)～9月4日(日)
	第30回企画展	「最上地域の縄文時代」	9月10日(土)～12月4日(日)
	テーマ展	「古墳時代から中世の考古資料」	

【講演会等】

P:パネリスト C:コーディネーター

年度	名称	講演・テーマ等	講師
H5	企画展記念講演	「末期古墳がつくられたころ」	工藤雅樹(福島大学教授)
6	企画展記念講演	「東北・北陸の巨大住居が意味するもの」	富樫泰時(秋田埋文センター)
	企画展記念講演	「中尊寺金色堂の視線」	入間田宣夫(東北大学教授)
	第1期 やさしい考古学入門講座	「縄文時代の人々と文化」 ①川崎利夫 ②佐藤鎮雄 ③手塚 孝 ④佐々木洋治	6回講座 ⑤佐藤庄一 ⑥山崎 正
7	特別展記念講演	「三内丸山遺跡と東北の縄文文化」	岡田康博(青森県教育委員会)
	企画展記念講演	「古代出羽の役所」	小野忍(酒田市)
	第2期 やさしい考古学入門講座	「日本のやさきもの流れ」 ①川崎利夫 ②佐々木洋治 ③阿部明彦 ④佐藤鎮雄 ⑥手塚 孝 ⑦長橋 至 ⑧尾形與典 ⑨川崎利夫	10回講座 ⑤佐藤庄一 ⑩板垣英夫
8	企画展特別講演	「東日本の古代窯業生産と流通」	吉岡康暢(歴博教授)
	特別展特別講演	「縄文文化と現代」	佐原真(歴博副館長)

	第3期 やさしい 考古学入門講座	-遺跡発掘最前線-「遺跡を掘る」パート1 ①渋谷孝雄 ②佐々木洋治 ③阿部明彦 ④佐藤庄一 ⑤手塚 孝 ⑥井田秀和 ⑦長橋 至 ⑧名和達朗 ⑨阿部明彦 ⑩真壁 健	10回講座
9	テーマ展特別講演	「古代出羽の都」	佐藤禎宏(酒田市中央高校教諭)
	企画展特別講演	「縄文文化の魅力」	小林達雄(國學院大学教授)
	第4期 やさしい 考古学入門講座	-遺跡発掘最前線-「遺跡を掘る」パート2 ①梶原 洋 ②手塚 孝 ③井田秀和・川崎利夫 ④佐藤禎宏 ⑤山口博之	
10	企画展特別講演	「東北の弥生文化-その成立と展開-」	須藤隆(東北大学教授)
	第5期 やさしい 考古学入門講座	「中世の考古学」 ①伊藤清郎 ②飯村 均 ③山口博之 ④川崎利夫 ⑤菅田慶信	5回講座
11	第8回企画展 シンポジウム	基調講演「日本の中の山形の古墳」 大塚初重(明治大学教授) P:①手塚 孝 ②佐藤鎮雄 ③茨木光裕 ④阿部 明彦 C:川崎利夫	
	第1期 考古学セミナー	「やまがたの古墳とその時代」 ①「山形の古墳」辻 秀人 ②「やまがたの古墳」川崎利夫 ③「山形県に於ける古墳時代の集落」阿部明彦 ④「東北の埴輪」藤沢 敦 ⑤「副葬品からみた東北地方の古墳」菊地芳朗	5回講座
12	第9回企画展 シンポジウム	基調講演「縄文時代・最後の世界」 石川日出志(明治大学教授) P:①山口博之 ②佐藤庄一 ③佐藤禎宏 ④小林圭一 C:川崎利夫	
	第2期 考古学セミナー	「奈良・平安時代の考古学」 ①木本元治 ②佐藤庄一 ③宮本長二郎 ④川崎利夫 ⑤阿部明彦	5回講座
	山形の発掘 (調査検討会)	基調報告「2000年度の発掘調査の成果と課題」 佐藤庄一(県教育庁) 報告遺跡①馳上遺跡(埋蔵文化財センター) ②森前遺跡(高島町教育委員会) ③陣が峰古墳群(川西町教育委員会) ④成島1号墳(米沢市教育委員会) ⑤大塚天神古墳(山辺町教育委員会) ⑥西沼田遺跡(天童市教育委員会) ⑦左沢城跡(大江町教育委員会) ⑧安中坊遺跡(西川町教育委員会) ⑨南台遺跡(長井市教育委員会)	
13	第10回企画展 シンポジウム	「発掘された山形の城館跡」 基調講演「奥羽における城館跡」 伊藤清郎(山形大学教授) P:①山口博之 ②室野秀文 ③工藤清泰 ④福原圭一 ⑤松岡 進 C:飯村 均	
	第3期 考古学セミナー	「発掘された山形の城館跡」 ①横山勝栄 ②保角里志 ③手塚 孝 ④川崎利夫 ⑤高桑 登	5回講座
	山形・置賜の 発掘調査検討会	特別報告「2001年度県内の発掘調査の概要」 佐藤庄一(県教育庁) 報告遺跡①台ノ上遺跡(米沢市教育委員会) ②北小屋屋敷遺跡(埋蔵文化財センター) ③要害古墳(山辺町教育委員会) ④特別報告「長者屋敷遺跡 木柱遺構について」 岩崎義信(長井市教育委員会) ⑤愛宕山館(長井市教育委員会) ⑥館山北館(米沢市教育委員会)	
14	第4回特別展 講演会・縄文トーク	「やまがたの縄文土器」 基調講演 小林達雄(國學院大学教授) 縄文トーク 安孫子昭二(東京都教育庁)	
	第4期 考古学セミナー	「やまがたの縄文土器」 ①渋谷孝雄 ②佐藤庄一 ③川崎利夫 ④小林圭一 ⑤阿部明彦	5回講座
	置賜の 発掘調査検討会	特別報告「2002年度県内の発掘調査の概要」 佐藤庄一(県教育庁) 報告遺跡①台ノ上遺跡(米沢市教育委員会) ②飛泉寺跡遺跡(埋蔵文化財センター) ③高安窯跡(東北芸術工科大学) ④報告「東北地方における頁岩の分布について」 秦昭繁(考古学協会)	
15	企画展記念講演会 トーク	「古代の長者-古志田東遺跡展-」 基調講演 三上喜孝(山形大学助教授) 手塚 孝(米沢市教育委員会)	
	第5期 考古学セミナー	「平安時代の歴史と考古」 ①三上喜孝 ②吉田 欽 ③北野博司 ④村木志伸 ⑤川崎利夫	5回講座
	置賜の 発掘調査検討会	特別報告「2003年の発掘調査の概要」 名和達朗(県教育庁) 報告遺跡①大西遺跡(米沢市教育委員会) ②京塚古墳群(米沢市教育委員会) ③町尻遺跡(高島町教育委員会) ④高安窯跡(東北芸術工科大学)	
16	企画展記念講演会 トーク	「東日本の経塚の地域性」 村木二郎(国立歴史民俗博物館) 「やまがたの経塚」 川崎利夫(当館館長)	
	第6期 考古学セミナー	「信仰の歴史と考古」 ①伊藤清郎 ②石井浩幸 ③村木志伸 ④川崎利夫 ⑤岩鼻通明	5回講座

	置賜の発掘調査検討会	特別報告「2004年の発掘調査の概要」 名和達朗(県教育庁) 報告遺跡①京塚古墳群(米沢市教育委員会) ②問答山遺跡(長井市教育委員会) ③大在家遺跡(埋蔵文化財センター) ④大在家遺跡・町尻遺跡(高島町教育委員会)
17	企画展記念講演会	「土器からみる古墳出現期の地域交流」 辻 秀人(東北学院大学教授)
	第7期考古学セミナー	「古墳出現期の考古学」 5回講座 ①「古墳時代前期とはどんな時代か」 尾形與典 ②「馬洗い場B遺跡」 高橋敏・「梅野木前1遺跡」 長瀬えみ子 ③「古墳時代の始まりと山形盆地の前期古墳」 川崎利夫 ④「置賜盆地の前期古墳」 佐藤鎮雄 ⑤「古墳時代前期の土器」 阿部明彦
	置賜の発掘調査検討会	基調報告「2005年県内の発掘の概要」 尾形與典(県教育庁) 報告遺跡①野際遺跡(米沢市教育委員会) ②百刈田遺跡(埋蔵文化財センター) ③廻り屋遺跡(白鷹町教育委員会) ④蛇崩窯跡(埋蔵文化財センター) ⑤大在家遺跡(埋蔵文化財センター)
18	企画展記念講演会	「日向洞窟の石器が語る環境と文化の大激変-旧石器から縄文へ-」 佐川正敏(東北学院大学教授)
	第8期考古学セミナー	「山形の旧石器・中石器時代」 5回講座(講演会含む) ①「旧石器時代から中石器時代の外観」 佐藤鎮雄 ②「ナイフ形石器を使う人々」 渋谷孝雄・「細石器を使う人々」 石井浩幸 ③「新庄盆地の旧石器時代遺跡」 長沢正機・「酒田市八森遺跡」 佐藤禎宏 ④「高島の洞窟遺跡群の文化」 井田秀和
	第I期うきたむ学講座	①「うきたむ学事はじめ」 佐藤鎮雄 「高野山観音院過去帳に置賜の戦国時代を読む」 小林貴宏 ②「置賜古代史」 吉田 歙・「団体紹介」 いいで歴史考古の会(井上俊雄) ③「長者屋敷の世界」 岩崎義信・「米沢の峠を歩く」 菊地政信 「団体紹介」 ふるさとの歴史と文化に親しむ会(古山重雄)
	置賜の発掘調査検討会	基調報告「2006年県内の発掘の概要」 阿部明彦(県教育庁) 報告遺跡①花沢 A 遺跡(米沢市教育委員会) ②下叶水遺跡(埋蔵文化財センター) ③高安窯跡(東北芸術工科大学) ④加藤屋敷遺跡(埋蔵文化財センター) ⑤檜原遺跡(埋蔵文化財センター)
19	企画展記念講演会	「押出遺跡の世界」 佐藤庄一(県教育庁)
	第9期考古学セミナー	「縄文時代前期の考古学-押出遺跡にみる縄文人のくらし-」 5回講座 ①「大谷地の縄文文化」 佐藤鎮雄・「縄文の至宝 押出遺跡」 渋谷孝雄 ②「大谷地の縄文ムラ」 山口博之 ③「押出ムラの土器」 小林圭一 ④「押出人の使用した石の道具とその形」 石井浩幸 ⑤「押出ムラのくらし」 菅原哲文
	第II期うきたむ学講座	①「中世置賜の城館址」 手塚 孝・「米沢の行屋について」 角屋由美子 「団体紹介」 長井文化財保護協会 ②「文字で語る置賜古代史」 三上喜孝・「団体紹介」 ゲンジ蛭とカジカ蛙愛護会 ③「古墳立地から探る古代人の思想」 佐藤鎮雄・「団体紹介」 川西町文化財保護協会
	置賜の発掘調査検討会	基調報告「2007年県内の発掘の概要」 石井浩幸(県教育庁) 報告遺跡①堤屋敷遺跡(埋蔵文化財センター) ②天王遺跡(埋蔵文化財センター) ③街道西下遺跡(米沢市教育委員会) ④加藤屋敷遺跡(埋蔵文化財センター) ⑤南台遺跡(長井市教育委員会)
20	企画展記念講演会	「出羽国ができるころ」 川崎利夫(当館名誉館長)
	第10期考古学セミナー	「飛鳥・奈良時代のやまがた」 5回講座 ①「7世紀後半から8世紀前半の考古資料と出羽建国前後のやまがた」 佐藤鎮雄 「土師器・鉄製品からみる出羽建国前後のやまがた」 植松暁彦 ②「南陽の飛鳥・奈良時代遺跡調査」 佐藤鎮雄・「出羽最南端地域の考古学」 手塚 孝 ③「須恵器からみる飛鳥・奈良時代のやまがた」 伊藤邦弘 「高島の飛鳥・奈良時代遺跡調査」 井田秀和 ④「古代出羽の水駅」 阿部明彦・「出羽建国前後の出羽郡と遺跡」 川崎利夫 ⑤「置賜における古代窯業の開始」 北野博司
	第III期うきたむ学講座	①「奥羽山系西部の自然」 島津憲一・「旧石器時代の台所事情」 秦 昭繁 ②「人口減少社会、少子高齢化時代の中でふるさと遺産をどう守るか」 宮原博通 「団体紹介」 うきたむ考古の会(高梨善三郎) ③「平泉と置賜」 吉田歙・「団体紹介」 葉山の自然を守る会(原 敬一)

	置賜の発掘調査検討会	基調報告「2008年県内の発掘の概要」 報告遺跡①川前2遺跡(埋蔵文化財センター) ③山形城三の丸遺跡(埋蔵文化財センター) ⑤上の寺遺跡(埋蔵文化財センター)	阿部明彦(県教育庁) ②北目古墳群(東北芸術工科大学) ④金ヶ崎34号墳(米沢市教育委員会) ⑥駒籠楯跡(県教育庁)
21	企画展記念講演会	「じょうもん天地人-やまがた前期縄文人のたたかひ-」 安斎正人(東北芸術工科大学教授)	
	第10期 考古学セミナー	「やまがたの縄文時代前期を考える」 5回講座	
		①「やまがたの前期縄文遺跡とその特色」 佐藤鎮雄 ②「やまがたの前期縄文土器と地域間交流」 水戸部秀樹 「東北の縄文前期にみる森林文化」 福田正宏 ③「やまがたの縄文時代前期の集落」 小林圭一 「やまがたの前期縄文人の土器調理と食」 北野博司 ④「やまがたの前期縄文石器と地域間交流」 秦 昭繁 ⑤「やまがたの前期縄文人のくらし」 菅原哲文	
		①「片倉小十郎と高島」 島津憲一・「片倉小十郎と長井」 渋谷敏己 ②「春日元忠の生涯と仕事」 小林貴宏・「うきたむ学小辞典」 佐藤鎮雄 ③「片倉小十郎と米沢」 阿部哲人・「片倉小十郎と川西」 藤田宥宣	
第IV期 うきたむ学講座	基調報告「2009年県内の発掘の概要」 丸吉繁一(県教育庁) 報告遺跡①北目古墳(東北芸術工科大学) ②鎌倉上遺跡(埋蔵文化財センター) ③西谷地B遺跡(埋蔵文化財センター) ④百川田遺跡(埋蔵文化財センター)		
22	企画展記念講演会	「南出羽における平安初頭の官衙とその周辺」 佐藤庄一(山形考古学会副会長)	
	講演会	「平安初頭の出羽国南部」 吉田 歆(米沢女子短期大学教授)	
		「文字資料が語る平安初頭の出羽」 三上喜孝(山形大学准教授)	
	第12期 考古学セミナー	「平安初頭における南出羽の考古学」 5回講座	
		①「平安初頭の出羽国と南出羽の概況」 佐藤鎮雄 「南出羽における平安初頭の土師器・赤焼土器・灰釉陶器」 阿部明彦 ②「平安の出羽国府・城輪柵跡と八森遺跡」 小野 忍 「南出羽における平安初頭の須恵器・瓦と古代窯業」 伊藤邦弘 ③「平安初頭における最上郡・村山郡の官衙とその周辺」 阿部明彦 「南出羽における平安初頭の東山道駅路と駒籠楯遺跡」 竹田純子 ④「南出羽における出羽郡・田川郡・飽海郡の官衙とその周辺」 佐藤庄一 ⑤「平安初頭における置賜郡の官衙とその周辺」 佐藤鎮雄 「平安初頭における宗教関連遺跡と仏教の伝播」 須賀井新人	
①「平子文書からみる戦国期の一断面」 渋谷敏己 「上杉家臣団の形成—戦国から近世へ—」 角屋由美子 ②「米沢藩の鉄砲導入と砲術師・丸田九左衛門付、米沢藩の砲術流派と砲術訓練の実態」 青木昭博 ③「川西町玉庭地区の鮎川党について—越後から置賜へ—」 渡辺敏和 「前田慶次道中日記」 菌部寿樹			
山形の発掘調査検討会	基調報告「2010年県内の発掘の概要」 小嶋康広(県教育庁) 報告遺跡①馳上遺跡(埋蔵文化財センター) ②西谷地b遺跡(埋蔵文化財センター) ③作野遺跡(埋蔵文化財センター) ④戸塚山古墳(米沢市教育委員会)		
23	企画展記念講演会	「最上川流域の古墳とムラ」 北野博司(東北芸術工科大准教授)	
	講演会	「山形県の古墳」 川崎利夫(当館名誉館長)・「古墳時代を掘る」 手塚 孝(米沢市教育委員会)	
	第13期 考古学セミナー	「やまがたの古墳時代を考える」 5回講座	
		①「やまがたの古墳時代概観」 佐藤鎮雄 ②「やまがたの古墳時代土師器」 阿部明彦 ③「やまがたの古墳時代須恵器」 伊藤邦弘・「やまがたの中期・後期古墳群」 草野潤平 ④「山形盆地の中後期古墳とお花山古墳群」 長橋至 「山形盆地の中後期村落と嶋遺跡」 樋口修 ⑤「置賜地域の土器様相」 菊池玄輝・「やまがたの古墳時代木製品」 竹田純子	
	第VI期 うきたむ学講座	①「南陽市三間通周辺の古墓地を歩く」 川崎利夫 「高島町高安の犬の宮・猫の宮」 清野春樹 ②「置賜の地史-地震の意味-」 山野井徹 ③「白鷹町の石造文化財について」 平吹利数・「山形県内遺跡の地震・災害痕跡」 佐藤庄一	
山形の発掘調査検討会		基調報告「2011年県内の発掘の概要」 小嶋康広(県教育庁) 報告遺跡①押出遺跡(埋蔵文化財センター) ②戸塚山古墳群(東北芸術工科大学) ③館山城跡(米沢市教育委員会) ④八反遺跡(埋蔵文化財センター)	

24	企画展記念講演会	「中世やまがたの城館」 伊藤清郎(山形大学教授)
	第14期 考古学セミナー	「中世やまがたの城館を考える」 4回講座 ①「中世やまがたの城館の分布と変遷概要」 森谷 幸・「中世やまがたの城館の背景」 佐藤鎮雄 ②「中世城館の成立」 吉田 歆・「中世置賜の城館と館山城」 手塚 孝 ③「中世城館址から発見されるモノ」・「中世庄内の城館」 高桑 登 ④「中世最上(現村山・最上地方)の城館」 保角里志 「中世西村山の城館と左沢楯山城」 佐藤庄一
	第Ⅶ期 うきたむ学講座	①「たべる桜にみる桜、そして聖なる桜」 岩崎義信 「いわゆる「金目マタギ」の春グマ猟」ー雪崩地形とクマの習性した狩りー 草刈広一 ②「会津地域における弥生時代終末期から古墳出現期までの様相」 福田秀夫 ③「置賜の伊達氏の支配構造」 小林貴宏・「仏像からみた湯殿山参拝と行屋」 宮本晶朗
	山形の 発掘調査検討会	基調報告「2012年県内の発掘の概要」 竹田純子(県文化財保護推進課) 報告遺跡①押出遺跡(埋蔵文化財センター) ②馳上・西谷地b遺跡(埋蔵文化財センター) ③戸塚山古墳群(東北芸術工科大学) ④米沢館山城跡(米沢市教育委員会) ⑤土器の修復について(東北芸術工科大学)
25	企画展記念講演会	「山形県古代史発掘と文化財保護 40年の成果」 佐藤庄一
	第15期 考古学セミナー	「山形県古代史発掘と埋蔵文化財保護 40年」 5回講座 ①「山形県古代史発掘 40年の意義」 阿部明彦(山形県教育委員会) 「旧石器時代発掘調査の成果」 渋谷孝雄(当館館長) ②「縄文時代前半期発掘調査の成果」 菅原哲文(埋蔵文化財センター) 「縄文時代後半期発掘調査の成果」 小林圭一(埋蔵文化財センター) ③「弥生時代発掘調査の成果」 佐藤祐輔(仙台市地底の森ミュージアム) 「古墳時代発掘調査の成果」 高橋 敏(埋蔵文化財センター) ④「奈良・平安時代発掘調査の成果」 植松暁彦(埋蔵文化財センター) 「山形県埋蔵文化財センター20年の成果」 黒坂雅人(埋蔵文化財センター) ⑤「鎌倉～江戸時代発掘調査の成果」 高桑 登(埋蔵文化財センター) 「考古資料館 20年の成果」 佐藤鎮雄(当館前館長)
	第Ⅷ期 うきたむ学講座	①「細井平洲の第三次米沢下向と米沢」 宮田直樹(米沢市教育委員会) 「白竜湖 変貌する泥炭湿原」 渡部俊一(南陽 8ミクラブ) ②「発掘成果から見た律令社会の成立ー刈田と置賜ー」 鈴木 雅(蔵王町教育委員会) ③「東北地方の山岳信仰の特殊性」 原 淳一郎(米沢女子短期大学) 「チョウセンアカシジミの来た道」 永幡嘉之(写真家)
	考古資料検討会	基調報告「2013年県内の発掘の概要」 竹田純子(県文化財保護・生涯学習課) 報告遺跡①日向洞窟西地区遺跡(東北芸術工科大学) ②元宿北遺跡(埋蔵文化財センター) ③台遺跡(長井市教育委員会) ④米沢館山城跡(米沢市教育委員会) 研究報告「酒田市飛島西海岸製塩遺跡」 相原淳一(東北歴史博物館)
26	企画展記念講演会	「日本列島の弥生文化と南東北」 石川日出志(明治大学教授)
	第16期 考古学セミナー	「弥生時代の山形を考える」 4回講座 ①「山形県の弥生時代研究の歩み」 渋谷孝雄(当館館長) 「日本の弥生時代概論と生産遺跡」 秦 昭繁(当館職員) ②「仙台平野の弥生時代」 太田昭夫(名取市教育委員会) 「山形県の弥生土器の変遷」 佐藤祐輔(仙台市富沢遺跡保存館) ③「弥生時代の住居・墓・集落」 押切智紀(山形県立博物館) 「新潟県北部の弥生時代」 滝沢規朗(新潟県教育庁) ④「会津盆地の弥生時代」 田中 敏(福島県立博物館) 「弥生時代の山形を考える」 佐藤庄一(山形考古学会副会長)
	第Ⅸ期 うきたむ学講座	①「陸奥国の官衙を赤井遺跡・矢本横穴墓群からみる」 佐藤敏幸(東松島市教育委員会) 「花粉からみた縄文時代の人為生態系と植物資源利用」 吉川昌伸(古代の森研究舎) ②「米沢盆地の横穴式古墳成立過程を考える」 佐藤智幸(米沢市教育委員会) 「近代の教育活動としての育英事業」 布施賢治(米沢女子短期大学) ③「米沢盆地の石材流通の概要」 秦 昭繁(当館職員) 「関東地方の資源開発とその利用」 栗島義明(埼玉県立歴史と民俗の博物館) 「秋田地域の石器・石材流通の実態」 吉川耕太郎(秋田県立博物館) 「石器・アスファルトなどの分布から流通と集団関係を考える」 岡村道雄(元文化庁)

	考古資料検討会	基調報告「2014年県内の発掘調査の概要」 竹田純子(県文化財保護・生涯学習課) 報告遺跡①八幡一遺跡(埋蔵文化財センター) ②戸塚山古墳群M201号墳(米沢市教育委員会) ③米沢館山城跡(米沢市教育委員会) ④日向洞窟西地区遺跡(東北芸術工科大学)
27	企画展記念講演会	「水木田遺跡にみる縄文中期前半の世界」 阿部明彦(埋蔵文化財センター)
	第17期 考古学セミナー	「縄文時代中期前葉から中葉の遺跡と遺物」 3回講座 ①「山形県の縄文時代中期前葉から中葉の遺跡の概要」 渋谷孝雄(当館館長) 「置賜地域の縄文時代中期前葉から中葉の遺跡-台ノ上遺跡-」 菊地政信(考古学協会員) ②「村山地域の縄文時代中期前葉から中葉の遺跡-西海淵遺跡-」 菅原哲文(埋文センター) 「最上地域の縄文時代中期前葉から中葉の遺跡-西ノ前遺跡-」 黒坂雅人(埋文センター) ③「庄内地域の縄文時代中期前葉から中葉の遺跡-西向遺跡-」 須賀井新人(埋文センター) 「山形県の縄文時代中期前葉から中葉の石器」 秦 昭繁(考古学研究者)
	第X期 うきたむ学講座	①「押出遺跡の調査成果について」 水戸部秀樹(埋蔵文化財センター) 「押出遺跡における植物遺体」 佐々木由香(パレオ・ラボ) 「福井県鳥浜貝塚について」 小島秀彰(福井県若狭三方縄文博物館) 「富山県小竹貝塚について」 町田賢一(富山県文化振興財団) 「押出遺跡における縄文前期遺跡との接触・交流」 小林圭一(埋蔵文化財センター) ②「大谷地の地質と地形」 阿子島 功(山形大学名誉教授) 「大谷地周辺に立地する縄文時代草創期の遺跡」 長井謙治(東北芸術工科大学講師) ③「大谷地の生物(植物)」 吉野智雄(前うきたむ風土記の丘考古資料館運営協議会会長) 「大谷地の歴史と生活」 佐藤庄一(山形考古学会会長)
	考古資料検討会	基調報告「2015年県内の発掘調査の概要」 稲村圭一(県文化財保護・生涯学習課) 報告遺跡①酒町遺跡(長井市教育委員会) ②清水上遺跡(南陽市教育委員会) ③米沢館山城跡(米沢市教育委員会) ④押出遺跡(埋蔵文化財センター) ⑤日向洞窟西地区遺跡(東北芸術工科大学)
28	企画展記念講演会	「縄文人がつくったふるさとの森」 鈴木三男(東北大学名誉教授)
	第18期 考古学セミナー	「縄文時代の植物利用」 3回講座 ①「山形県内の縄文時代植物利用の概要」 渋谷孝雄(当館館長) 「押出遺跡の植物利用」 水戸部秀樹(埋蔵文化財センター) ②「小山崎遺跡の植物利用」 大川貴弘(遊佐町役場) 「高瀬山遺跡の水場遺構と植物利用」 小林圭一(埋蔵文化財センター) ③「縄文時代の植生史と植物利用」 吉川昌伸(古代の森研究舎) 「出土遺体にみる縄文時代の植物利用」 吉川純子(古代の森研究舎)
	第XI期 うきたむ学講座	(特別講座) 「野仏に秘められたものPⅡ」 平吹利数(白鷹町文化財保護審議会会長) 「塩田行屋の仏像とその由来」 宮本晶朗(文化財マネージメント) ①「伊達氏のふるさと梁川城」 今野賀章(伊達市教育委員会) 「伊達時代の米沢一館山城跡を中心に」 宮田直樹(米沢市教育委員会) ②「置賜の窯跡」 高橋 拓(飯豊町教育委員会) 「江戸前期の地方窯業」 渡辺芳郎(鹿児島大学) ③「置賜の民俗」 阿部宇洋(農村文化研究所) 「川西町の石造物」 伊藤義隆(川西町文化財保護協会)
	山形の 発掘調査検討会	基調報告「2016年県内の発掘調査の概要」 竹田純子(県文化財・生涯学習課) 報告遺跡①壇山古窯群(埋蔵文化財センター) ②八幡西遺跡(埋蔵文化財センター) ③馳上遺跡8次(埋蔵文化財センター) ④大南遺跡(米沢市教育委員会) ⑤日向洞窟西地区遺跡(東北芸術工科大学) ⑥日向洞窟遺跡範囲確認調査(高島町教育委員会)
29	企画展記念講演会	「実験で検証する弥生・古墳時代の木製品」 山田昌久(首都大学東京教授)
	第19期 考古学セミナー	「弥生・古墳時代の木製品」 3回講座 ①「展示資料解説」 伊藤純子(当館職員) 「弥生・古墳時代の木製品の概要」 渋谷孝雄(当館館長) ②「仙台平野の弥生時代木製品が出土した遺跡」 荒井 格(仙台市教育委員会) 「仙台平野の弥生時代の木製品」 同上 ③「服部・藤治屋敷遺跡の調査と古墳時代木製品」 高桑弘美(埋蔵文化財センター) 「板橋2遺跡の調査と古墳時代木製品」 齋藤 健(埋蔵文化財センター)

29	第Ⅷ期 うきたむ学講座	(特別講座) 「置賜の前期古墳研究の課題ー長岡地区古墳群の成立と展開をめぐってー」 佐藤鎮雄 (前山形県立うきたむ風土記の丘考古資料館長) 「南陽市長岡南森調査研究報告ー南森古墳推定遺跡測量調査を終えてー」 角田朋行 (南陽市教育委員会)
	山形の 発掘調査検討会	①「置賜で活躍した仏師たちー白鷹町の調査事例からー」 石井紀子 (白鷹町地域おこし協力隊) 「置賜の仏像と醍醐寺の関係ー高島町・大聖寺を中心にー」 石井智也 (東北古典彫刻修復研究所) ②「地域の歴史をつくるー『清水町の歴史と暮らし』の刊行からー」 佐藤庄一 ③「米沢産物集と動物たち」 鳥海隼夫 「近世後期の米沢の文学」 石黒志保 (市立米沢図書館)
30	特別テーマ展 関連講座	基調報告「2017年県内の発掘調査の概要」 稲村圭一 (県文化財保護・生涯学習課) 報告遺跡①八幡西遺跡 (埋蔵文化財センター) ②花沢 a 遺跡 (米沢市教育委員会) ③大南遺跡 (米沢市教育委員会) ④裏山 I 遺跡 (飯豊町教育委員会) ⑤日向洞窟遺跡 (東北芸術工科大学)
	企画展記念講演会	①「押出遺跡 6 次調査の成果」 水戸部秀樹 (埋蔵文化財センター) 「川内袋遺跡の調査成果」 齊藤主税 (埋蔵文化財センター) ②「高瀬山遺跡の調査成果」 齊藤主税 (埋蔵文化財センター) 「山形県内の縄文時代前期後半の土器様相」 小林圭一 (埋蔵文化財センター) ③「山形県内の縄文時代前期後半の石器作成と組成」 秦 昭繁 (考古学研究者) 「山形県内の縄文時代前期後半の集落と暮らし」 菅原哲文 (埋蔵文化財センター)
	第20期 考古学セミナー	「出土文字資料と古代出羽国」 十川陽一 (山形大学人文社会科学部准教授) 3回講座 ①「古代の木製品ー建築部材・折り・文字ー」 佐藤庄一 (山形考古学会会長) 「大在家遺跡の木製品と文字資料」 井田秀和 (元高島町教育委員会) ②「上高田遺跡の木製品と文字資料」 齋藤 健 (埋蔵文化財センター) 「中近世の木製品と文字資料」 高桑 登 (埋蔵文化財センター) ③「馳上遺跡の木製品と文字資料」 渡辺和行 (埋蔵文化財センター) 「古志田東遺跡の木製品と文字資料」 手塚 孝 (米沢市教育委員会)
	第ⅤⅢ期 うきたむ学講座	(特別講座)「高島町の石造文化を探るー中世から近現代までー」 加藤和徳 (日本民俗学会会員・日本石仏協会理事) 小林貴宏 (高島町教育委員会) 「下張りをはがす」 ①「米沢藩の軍制改革ー西洋砲術導入をめぐる諸問題についてー」 布施賢治 (米沢女子短期大学) 「東北から見た戊辰戦争」 渡部幸雄 ②「高島町周辺の鉾山と鉾物」 五十公野裕也 (山形大学理学部) ③「やまがたの無形文化財 深山和紙ー守り伝えるための地域づくりー」 高橋信博 (地域づくりプランナー) 「白鷹紬ー生業 (なりわい) についてー」 守谷英一 (東北芸術工科大学)
	考古資料検討会	基調報告「2018年県内の発掘調査の概要」 岩崎恒平 (県文化財・生涯学習課) 報告遺跡①大南遺跡 (米沢市教育委員会) ②南森遺跡 (南陽市教育委員会) ③上屋地 B 遺跡 (飯豊町教育委員会) ④日向洞窟遺跡範囲確認調査 (高島町教育委員会) ⑤日向洞窟遺跡とその周辺 (日向洞窟遺跡調査団)
R1	特別テーマ展 関連講座	①「高島町の縄文時代中期後葉・末葉の遺跡」 井田秀和 (高島町教育委員会) 「米沢市内の縄文時代中期後半の遺跡」 手塚 孝 (日本考古学協会) ②「長井市の縄文時代中期後葉の遺跡」 岩崎義信 (長井市教育委員会) 「小国町の縄文時代中期後半の遺跡」 阿部明彦 (山形考古学会副会長) ③「花沢A遺跡第3次発掘調査について」 佐藤智幸 (米沢市教育委員会) 「山形県内の縄文時代中期後半の炉と土器の変遷」 菅原哲文 (埋蔵文化財センター)
	企画展記念講演会	「山形の縄文時代後期について」 小林圭一 (埋蔵文化財センター)



R1	第21期 考古学セミナー	「縄文時代後期の山形」 ①「置賜の縄文時代後期の遺跡」 「村山の縄文時代後期の遺跡」 ②「最上の縄文時代後期の遺跡」 「庄内の縄文時代後期の遺跡」 ③「縄文時代後期の住居と集落」 「縄文時代後期の墓—秋田を中心に—」	3回講座 手塚 孝 (日本考古学協会員) 植松暁彦 (埋蔵文化財センター) 水戸部秀樹 (埋蔵文化財センター) 渋谷孝雄 (当館館長) 菅原哲文 (埋蔵文化財センター) 小林 克 (三内丸山遺跡発掘調査委員会委員長)
	第XIV期 うきたむ学講座	(特別講座) シンポジウム「溝で囲まれた遺跡にせまる～大南遺跡～」 ・「大南遺跡発掘調査の成果」 ・「大南遺跡の年代測定結果」 ・「大南遺跡出土の陶磁器」 ・「大南遺跡出土の神像」	C: 吉田 歆 佐藤 公保 (米沢市教育委員会) 門叶 冬樹 (山形大学) 山口 博之 (米沢女子短期大学) 山下 立 (滋賀県立安土城考古博物館)
	特別講演会	「旧石器時代の丸木舟製作と航海の記録」	山田昌久 (首都大学東京特任教授)
	考古資料検討会	基調報告「2019年県内の発掘調査の概要」 報告遺跡①桐ノ木遺跡 (米沢市教育委員会) ②南森遺跡 (南陽市教育委員会) ③日向洞窟遺跡範囲確認調査 (高島町教育委員会)	岩崎恒平 (県文化財・生涯学習課)
R2	企画展記念講演会	「山形県の縄文時代中期前半の文化動態」	菅原哲文 (多賀城市教育委員会)
	館長講座	「小山崎遺跡を知ろう」	3回講座
	第22期 考古学セミナー	「水木田遺跡と縄文時代中期前半の山形」 ①「重要文化財 水木田遺跡出土品について」 「庄内地域の縄文時代中期前半について」 ②「最上地域の縄文時代中期前半について」 「村山地域の縄文時代中期前半について」 ③「東置賜地域の縄文時代中期前半について」 「西置賜地域の縄文時代中期前半について」	3回講座 阿部明彦 (山形考古学会副会長) 須賀井新人 (埋蔵文化財センター) 水戸部秀樹 (埋蔵文化財センター) 渋谷孝雄 (当館館長) 菊地政信 (日本考古学協会会員) 岩崎義信 (長井市教育委員会)
R3	企画展記念講演会	「近世城郭と石垣」	北野博司 (東北芸術工科大学教授)
	館長講座	「小国町の考古学」	2回講座
	第23期 考古学セミナー	「発掘調査でわかった山形県内の近世城郭と出土遺物」 ①「米沢城の発掘調査と出土遺物」 「館山城の発掘調査と出土遺物」 ②「山形城の発掘調査と出土遺物」 ③「鶴ヶ岡城の発掘調査と出土遺物」 「亀ヶ崎城の発掘調査と出土遺物」	3回講座 菊地政信 (米沢市教育委員会) 佐藤公保 (米沢市教育委員会) 齋藤 仁 (山形市) 菅原哲文 (埋蔵文化財センター) 高桑 登 (千葉県教育振興財団)
R4	企画展記念講演会	「最上地域の縄文時代」	阿部明彦 (山形考古学会会長)
	館長講座	「高瀬山の考古学」	3回講座
	第24期考古学セミナー	「最上地域の縄文時代」 ①「最上地域の縄文時代早期・前期の遺構と遺物」 「最上地域の縄文時代中期前葉から中葉の遺構と遺物」 ②「最上地域の縄文時代中期後葉の遺物と遺構」 「最上地域の縄文時代後期の遺物と遺構」 ③「最上地域の縄文時代晩期の遺物と遺構」 「縄文時代の緑色石英製玉とその分布」	3回講座 渋谷孝雄 (当館館長) 菅原哲文 (埋蔵文化財センター) 水戸部秀樹 (埋蔵文化財センター) 水戸部秀樹 (埋蔵文化財センター) 小林圭一 (埋蔵文化財センター) 三澤裕之 (秀明大学教授)
	考古資料検討会	基調報告「2022年県内の発掘調査の概要」 報告遺跡 ①台ノ上遺跡 ②南森遺跡 ③大在家遺跡 研究報告「層序学・堆積学による前期旧石器出土の遺跡認識—飯豊町上屋地B遺跡を主に—」	竹田純子 (県文化振興・文化財活用課) 佐藤公保 (米沢市教育委員会) 斉藤紘輝 (南陽市教育委員会) 水口 哲 (高島町教育委員会) 秦 昭繁 (山形考古学会)

(敬称略)

## 【体験教室】

- ・縄文土器づくり（平成 5～23 年度）
- ・古代食作り（平成 6～17 年度）
- ・弓矢づくり（平成 7・13 年度～）
- ・縄文土偶づくり（平成 9 年度）
- ・縄文釣り針づくり（平成 10 年度）
- ・赤ちゃん手形づくり（平成 13 年度～）
- ・ガラス玉づくり（平成 16 年度～）
- ・古代の編布づくり（平成 8～22 年度・平成 28 年度～）
- ・スクールオブジョウモン（平成 28 年度～）
- ・勾玉づくり（平成 6・10 年度～）
- ・縄文住居づくり（平成 7 年度）
- ・夏休み親子遺跡探検（平成 8～9 年度）
- ・少年少女考古学教室（平成 9 年度）
- ・縄文祭り具づくり（平成 10 年度）
- ・柿渋染めづくり（平成 16 年度）
- ・古代風ブレスレットづくり（平成 26 年度～）
- ・大人の自由研究（平成 29 年～）

[当館事業で行っている体験メニュー一覧] ※令和 4 年現在

名 称	内 容	所要時間	人数(最大)	参加費
勾玉づくり	滑石というやわらかい石でつくります	60～90 分	20 名	200 円
弓矢づくり	竹を利用してつくります	60～90 分	10 名	200 円
石器づくり	頁岩という石を利用して石器をつくります	30～60 分	10 名	200 円
古代風ブレスレットづくり	麻紐を編んでオリジナルのブレスレットをつくります	30～60 分	20 名	200 円
コースターをつくろう	縄文時代から続くアンギン台を使う方法やミニ機織り機を使う方法でコースターを作ります	60～90 分	20 名	200 円
ガラス玉をつくろう	古墳時代のガラス玉の加工方法の一つ「巻きつけ技法」の体験をします。	90 分	20 名	1,000 円

[団体向け体験メニュー一覧] ※令和 4 年現在

名 称	内 容	所要時間	人数(最大)	参加費(減免後)
火おこし	「ひもぎり式」という、摩擦を利用した古代以来の方法で火をおこします	10～30 分	30 名	無料
勾玉づくり	滑石というやわらかい石でつくります	60～90 分	100 名	100 円 150 円(簡易版)
弓矢射ち	的に向かって弓矢を射つ体験をします。	10～30 分	30 名	無料
古代風ブレスレットづくり	麻紐を編んでオリジナルのブレスレットをつくります	30～60 分	30 名	100 円
コースターをつくろう	縄文時代から続くアンギン台を使う方法やミニ機織り機を使う方法でコースターを作ります	60～90 分	10 名	100 円
ジュズダマでストラップをつくろう	縄文時代から栽培されてきた、ジュズダマという植物の種子を使ってオリジナルストラップを作ります	30 分	20 名	50 円

※その他、個人又はグループで各種体験を行うこともできます。(お電話による事前予約が必要です)

## 【うきたむ縄文まつり】

- ・縄文月見の宴（平成 5～9 年度）
- ・縄文まつり（平成 10～19・23～24 年度）

## 【遺跡めぐり・遺跡の旅】

- ・春・秋の遺跡めぐり（平成 8 年度～）
- ・みる・きく・ふれる遺跡の旅（平成 10 年度～）

### 3. 展示の概要

#### (1) 常設展示

置賜地方を中心に県内各遺跡の出土資料を展示し、旧石器時代から古墳時代までを通史的に理解することができるような構成としている。

ロビー展示では、「置賜のあけぼの」をテーマとし、飯豊町の上屋地遺跡や小国町の湯の花遺跡などから出土した旧石器時代の資料を展示している。また、槍の復元品により、使用例を示している。

常設展示室では、「大谷地をかこむ遺跡」「縄文時代のタイムカプセル」「古墳を造る人々」をテーマとしている。

「大谷地をかこむ遺跡」では、高畠町の日向洞窟（国指定史跡）から出土した縄文時代草創期の微隆起線文土器をはじめ、縄文草創期から前期の資料を展示している。

「縄文時代のタイムカプセル」では、高畠町の押出遺跡の資料を展示している。展示品には、重要文化財に指定された彩漆土器（レプリカ）やクッキー状炭化物などがある。湿地帯に位置する遺跡で、植物由来の遺物が良好な状態で発見されており、木製品なども展示している。

「古墳を造る人々」では、弥生時代から古墳時代の展示を行っている。萩生田遺跡（南陽市）から出土した石包丁や甗などの古墳時代の土器、お花山古墳（山形市）から出土した鏡・勾玉・ガラス玉などを展示している。

企画展示室では、企画展示以外の期間は、「古墳時代から中世の考古資料」として、常設展示に続く通史的な内容の展示を行っている。「古墳時代の暮らし」「各地にひろがる須恵器生産」「中世の人びとと信仰」をテーマとし、古代の役所などで使用されていたと考えられる瓦や山形県の指定文化財である円面硯、中世の信仰に関わる一字一石経・板碑などを紹介している。



## (2) 企画展示

### ① 特別テーマ展『高瀬山の考古学Ⅰ—旧石器時代・縄文時代』

6月11日(土)～9月4日(日)

山形県内で最も広い面積の発掘調査が行われた高瀬山遺跡では旧石器時代から中世までの遺構や遺物が検出されている。今回は、その1として旧石器時代から縄文時代の調査成果を展示した。

展示構成はつぎのとおりとした。第1章 旧石器時代の高瀬山、第2章 縄文時代早期・前期の高瀬山、第3章 縄文時代中期の高瀬山、第4章 縄文時代後・晩期の高瀬山、第5章 高瀬山の土偶・岩板、第6章 高瀬山Ⅰ期の石器・石製品。

第1章 旧石器時代の高瀬山では高瀬山Ⅰ期調査区と高瀬山HO3期調査区から出土した石器、合わせて59点の資料を展示した。Ⅰ期調査区では尖頭器を持つ石器群の下層にある礫層で2枚の石刃を持つ文化層が確認された。HO3期調査区からは杉久保型ナイフ形石器と神山型彫刻刀形石器が出土し、多数の石刃が接合する石器群も出土した。

第2章 縄文時代早期・前期の高瀬山では縄文土器と土器片を合わせて55点を展示した。Ⅰ期調査区から出土した貝殻沈線文・圧痕文・条痕文を持つ早期の土器片とHO1期調査区から出土した早期の縄文条痕文土器片、同じくHO1期調査区から出土した前期中葉の大木2b式の土器片、HO3期調査区から出土した大木5a式の土器片を展示し、続いてⅠ期調査区から多数出土した前期後葉の大木5b式、大木6式1期・2期・3期の球胴形深鉢や長胴形深鉢などを展示した。

第3章 縄文時代中期の高瀬山では25点の縄文土器を展示した。HO3期調査区から出土した中期初頭の五領ヶ台1・2式に併行する土器、HO1期調査区の中葉大木8a式、Ⅰ期調査区の大木8b式、Ⅰ期調査区の大木9式土器、SA調査区、HO1期・3期調査区から出土した中期末葉の大木10式土器などを展示した。

第4章 縄文時代後・晩期の高瀬山では33点の縄文土器を展示した。HO1期調査区の後期初頭、HO3期調査区の前葉の土器、HO1期から出土した後期前葉後半から後期中葉、晩期前葉から後葉の土器などを展示した。

第5章 高瀬山の土偶・岩板ではⅠ期調査区から出土した県内最古の土偶とHO1期調査区の後・晩期と考えられる土偶と岩偶、合計27点を展示した。

第6章 高瀬山Ⅰ期の石器・石製品ではⅠ期調査区の1341号住居跡から出土した縄文時代前期後葉の打製石器と礫石器、Ⅰ期調査区から出土した磨製石斧など144点を展示した。

展示図録も刊行した。総頁は55頁。

### ② 第30回企画展『最上地域の縄文時代』

9月10日(土)～12月4日(日)

西ノ前遺跡出土の土偶(縄文の女神)の国宝指定10周年に協賛し、最上上地域の縄文時代の調査成果を展示した。

展示構成は次の通りとした。第1章「縄文時代早期・前期の最上」、第2章「縄文時代中期の最上」、第3章「縄文時代後期の最上」、第4章「縄文時代晩期の最上」、第5章「石器の変遷」、第6章「緑色石英の流通と埋納された磨製石斧」。

第1章「縄文時代早期・前期の最上」では、早期及び前期の出土品を展示した。真室川町滝ノ沢山遺

跡、新庄市仁間磯ノ沢遺跡、福田山A遺跡、大蔵村上竹野遺跡から出土した早期中葉から後半、そして、前期初頭の土器片、前期中葉から後葉では金山町太郎水野1遺跡と最上町水上遺跡の土器片を展示した。併せて早期の外久保遺跡の石器も展示した。展示総数は98点である。

第2章「縄文時代中期の最上」では、前葉の重要文化財の水木田遺跡の土器と縄文の女神と共に出土した中葉の西ノ前遺跡の土器をメインに、同時代の新庄市中川原C遺跡、最上町かっぱ遺跡の土器を展示します。また、後葉から末葉では鮭川村小反遺跡や真室川町釜淵C遺跡、中台遺跡の土器を展示した。展示総数は68点。

第3章「縄文時代後期の最上」として、後期初頭の新庄市立泉川遺跡、水上遺跡、釜淵C遺跡、前葉では釜淵C遺跡、かっぱ遺跡の土器を、また、中葉ではかっぱ遺跡、後葉では上竹野遺跡の土器を展示した。展示総数は37点。

第4章「縄文時代晩期の最上」として、前葉・中葉・後葉前半では釜淵C遺跡の各時期の土器を、最終末の後葉後半では上竹野遺跡の土器を展示します。展示総数は48点。

第5章「石器の変遷」として中期前葉の水木田遺跡、後葉の小反遺跡、後期のかっぱ遺跡、晩期の釜淵C遺跡C地区の石器から、生産用具の変遷を考えます。展示総数は254点。

第6章「緑色石英の流通と埋納された磨製石斧」とし最上町材木遺跡から出土した翡翠に似た「緑色石製」の玉と土器、それに県内外の緑色石英製の関連資料、金山町から出土した大形の石斧も展示した。第6章は三澤裕之氏の構成である。展示総数は87点。

企画展開催中考古学セミナー、企画展講演会などの関連企画を実施して理解・関心の向上に努めるとともに、展示図録を刊行した。総頁は91頁。

## 展示の様子

### 特別テーマ展「高瀬山の考古学Ⅰ」



### 第30回企画展「最上地域の縄文時代」



## 4. 教育普及活動

### (1) 講演会・ギャラリートーク

#### ① 企画展記念講演会

11月13日(日) 受講者 25名

演題「最上地域の縄文時代」 山形考古学会会長 阿部 明彦 氏

#### ② ギャラリートーク

今回は、新型コロナウイルス感染拡大防止の為に中止とした。



### (2) 体験事業

#### ① 赤ちゃんの手形をつくろう

4月29日(金)～5月1日(日)・

5月3日(火)～5月5日(木) 手形・足形個数 489個

縄文時代の遺跡から出土した子どもの手形付き土製品にちなんで開催である。今年度は、ゴールデンウィークに6日間行った。

#### ② 勾玉・弓矢・石器をつくろう

5月28日(土)・7月9日(土)・11月3日(木・祝)

参加者 計 67名

勾玉は滑石、弓矢は竹を加工して作る体験を行った。

石器作りは、頁岩という石を使って加工した。

#### ③ ガラス玉をつくろう

6月11日(土)・11月26日(土) 参加者 計 20組 42名

ガラスの加工方法のひとつ「巻き付け技法」でのガラス玉作りを行った。

#### ④ コースターをつくろう

6月18日(土)・12月3日(土) 参加者 計 2名

ミニ機織り機を使う方法で、カラムシ(青苧)からとった繊維を使ってコースターを作成した。

#### ⑤ 古代風ブレスレットをつくろう

6月18日(土)・12月3日(土) 参加者 計 24名

古代から人々の生活で使われてきた「麻」の紐を編んでブレスレットを作成した。

#### ⑥ 大人の自由研究1「カラムシから繊維を取ろう」

今年度は7月16日(土)に予定していたが、参加者がいなかった為開催しなかった。

#### ⑦ 大人の自由研究2「鮭の塩引きをつくろう」

12月4日(日)・12月11日(日) 参加者 計 14名

縄文時代から食されたといわれる鮭を使った塩引きを調理。

※尚、昨年度に引き続き、今年度も「スクール・オブ・ジョウモン」は、新型コロナウイルス感染拡大防止の為に、中止とした。

### (3) 研修事業

#### 〈講座研修〉

① 館長講座「高瀬山の考古学」 受講者 延べ 41名

- 【第1回】 7月3日(日) 受講者 4名  
 【第2回】 7月10日(日) 受講者 7名  
 ② 第24期考古学セミナー『最上地域の縄文時代』 受講者 延べ11名

- 【第1回】 9月25日(日) 受講者 12名  
 「最上地域の縄文時代早期・前期の遺構と遺物」  
 当館館長 渋谷 孝雄  
 「最上地域の縄文時代中期前葉から中葉の遺構と遺物」  
 (公財) 山形県埋蔵文化財センター 菅原 哲文 氏  
 【第2回】 10月2日(日) 受講者 11名  
 「最上地域の縄文時代中期後葉の遺構と遺物」  
 「最上地域の縄文時代後期の遺構と遺物」  
 (公財) 山形県埋蔵文化財センター 水戸部 秀樹 氏  
 【第3回】 10月9日(日) 受講者 18名  
 「最上地域の縄文時代晩期の遺構と遺物」  
 (公財) 山形県埋蔵文化財センター 小林 圭一 氏  
 「縄文時代の緑色石英製玉とその分布」  
 秀明大学教授 三澤 裕之 氏

#### 〈野外研修〉

##### ① 春の遺跡めぐり

5月29日(日) 参加者 14名 案内: 玉川 一郎 氏  
 福島県南相馬市の南部

(桜井古墳、泉官衙遺跡、泉の館跡、横手廃寺跡、横手古墳群、真野古墳群、南相馬市博物館)

##### ② みる・きく・ふれる遺跡の旅

「栃木県中南部をめぐる旅」

今年度も新型コロナウイルス感染拡大防止の為、中止とした。

##### ③ 秋の遺跡めぐり

11月16日(土) 参加者 17名  
 山形県西川町

(月山の酒蔵資料館、丸山薫記念館、岩根沢三山神社、お仲間林遺跡、弓張平遺跡群、大井沢大日寺跡、大井沢自然博物館、西川町歴史文化資料館)

#### (4) 共催事業

##### ① 考古資料検討会 共催: 山形考古学会

令和5年2月26日(日) 13:00~16:30 参加者 51名

基調報告「2022年県内の発掘調査の概要」

山形県観光文化スポーツ部文化振興・文化財活用課 竹田 純子 氏

報告遺跡「台ノ上遺跡」 米沢市教育委員会 佐藤 公保 氏

「南森遺跡」 南陽市教育委員会 斉藤 宏輝 氏

「大在家遺跡」 高畠町社会教育課 水口 哲 氏

研究報告「層序学・堆積学による前期旧石器出土の遺跡認識—飯豊町上屋地B遺跡を主に—」

山形考古学会会員 秦 昭繁 氏

## ② 第XIV期うきたむ学講座

今年度も新型コロナウイルス感染拡大防止の為、中止とした。

## (5) 学校教育との連携

### ① 学校団体等の入館

学校団体等の入館希望があった場合、減免申請書とともに利用打合せ書の提出をいただくこととしている。来館の目的・利用に際しての要望等を事前に把握することで、各学校のニーズに合わせた内容や効率的な時間設定を行うためである。

館内や隣接する歴史公園の見学と、体験学習（勾玉づくり・弓矢づくり・火おこし等）を組み合わせた内容を希望する学校が多い。放課後クラブ活動や文化祭、PTA行事での利用もあり、各学校に赴く出前講座の対応も行っている。

尚、今年度は昨年度に引き続き新型コロナウイルスの影響により、修学旅行先を県内にした小学校が多く当館を訪れた。

〈今年度実績〉 小学校 26校 中学校 3校 特別支援学校 1校 大学 1学 幼稚園等 2園

### ② 学校以外との連携

学童クラブとの連携 1件、保育園との連携 3件、その他 5件

## (6) その他

### ① 発掘調査支援 1件（北町遺跡）

（調査主体：愛知学院大学） 8月～9月

### ② 調査支援・協力・相談

発掘調査支援 1件（北町遺跡）

報告書作成支援 1件（日向洞窟西地区）

展示支援 1件（新庄市ふるさと歴史センター）

### ③ 資料調査 10件

5月12日 東北大学教授、新潟大学助教、東北大学大学院生 計3名

6月21日 新潟大学助教と学生 計2名

6月2～24日 明治大学黒曜石センター 2名

7月28～31日 東北大学大学院生 1名

8月13・14日 東北大学大学院生、岩宿博物館 計2名

8月24日 千葉県中央博物館 1名

8月24・25日 岩宿博物館 1名

9月1～2日 明治大学黒曜石センター 1名

9月2日 長井市職員 1名

1月27日 東北歴史博物館 1名

### ④ 取材（イベント以外） 0件



## 5. 資料の活用

### (1) 資料利用

遺跡名	資料名	利用の目的	申請者	資料活用期間
押出遺跡	彩漆土器 1 点、異形石器 15 点	令和 4 年度企画展「赤色に宿るチカラ」への展示のため	岩手県立博物館	令和 4 年 6 月 11 日 (土) ~ 令和 4 年 8 月 21 日 (日)
金谷原遺跡 角二山遺跡	石器 12 点 石器 35 点	岩宿博物館常設展示室への展示のため	岩宿博物館	令和 4 年 7 月 1 日 (金) ~ 令和 5 年 6 月 30 日 (金)
岩井沢遺跡 他 12 遺跡	ナイフ形石器等 548 点	岩宿博物館 30 周年記念特別展への展示のため	岩宿博物館	令和 4 年 9 月 4 日 (日) ~ 令和 5 年 1 月 19 日 (木)
押出遺跡 水木田遺跡 西海淵遺跡	くるみ・炭化食品 (クッキー状炭化物) 土偶 21 点 土偶	令和 4 年度プライム企画展「女神たちの饗宴—『縄文の女神』国宝指定 10 周年—」への展示のため	山形県立博物館	令和 4 年 9 月 17 日 (土) ~ 令和 4 年 12 月 16 日 (金)
押出遺跡	炭化食品 (クッキー状炭化物) ※未指定品	第 102 回企画展「遺跡のミ・カ・タ」への展示のため	仙台市富沢遺跡保存館	令和 5 年 1 月 5 日 (木) ~ 令和 5 年 2 月 26 日 (日)

### (2) 写真利用

利用資料	利用目的 (印刷物等の名称)	利用者 (発行者)	発行日など
押出遺跡 炭化食品 (クッキー状炭化物) 同 石皿 (焼具)	『遺跡に学ぶ考古学クッキング』(海田扶袖悱著)	三恵社	令和 4 年 6 月上旬
縄文カレンダー イラスト (当館所蔵)	『食文化論』(伊藤有紀他著)	建帛社	令和 5 年 3 月
水木田遺跡 深鉢型土器	アプリマガジン「週刊じゃらん」への掲載	株式会社リクルート	令和 4 年 9 月 1 日
西海淵遺跡 土偶 押出遺跡 くるみ・炭化食品 (クッキー状炭化物) 水木田遺跡 土偶 21 点・土器 3 点	令和 4 年度プライム企画展「女神たちの饗宴—『縄文の女神』国宝指定 10 周年—」にて展示するため	山形県立博物館	令和 4 年 9 月 17 日 (土) ~ 令和 4 年 12 月 16 日 (金)
押出遺跡発掘調査報告書空中写真 2 点 (当館所蔵)	山形考古学会 40 周年記念研究大会での使用のため	岩崎義信 (長井市観光文化交流課)	令和 4 年 10 月 15 日 (土)
押出遺跡 炭化食品 (クッキー状炭化物) 同 石皿 (焼具)	秋季企画展「食と縄文人」解説パネルおよび図録への掲載	八戸市埋蔵文化財センター是川縄文館	令和 4 年 10 月 8 日 (土) ~ 令和 4 年 11 月 20 日 (日)
押出遺跡 炭化食品 (クッキー状炭化物) ※未指定品	第 102 回企画展「遺跡のミ・カ・タ」にて展示するため	仙台市富沢遺跡保存館	令和 5 年 1 月 5 日 (木) ~ 令和 5 年 2 月 26 日 (日)
南出羽の郡郷分布推定図 (第 18 回企画展図録『平安初頭の南出羽考古学 官衙とその周辺』より)	『寒河江市史要約編』	寒河江市教育委員会	令和 5 年 3 月 31 日
百川田遺跡 筑状木製品 復元製品	令和 5 年度企画展「Go!Go!5 世紀—東北中・南部の古墳文化—」図録及び広報物・展示パネルへの使用	福島県立博物館	令和 5 年 3 月 24 日
押出遺跡 彩漆土器他 7 点	『縄文の漆と社会』(阿部芳郎編)	雄山閣	令和 5 年 4 月 10 日

### (3) 刊行物一覧

名称	発行日
令和 4 年度特別テーマ展「高瀬山の考古学 I—旧石器時代・縄文時代」	令和 4 年 6 月 11 日
第 30 回企画展図録「最上地域の縄文時代」	令和 4 年 9 月 10 日
館報うきたむ 59 号	令和 4 年 7 月 1 日
館報うきたむ 60 号	令和 4 年 12 月 1 日
2022 年報	令和 5 年 3 月 31 日

## 6. 入館者

### (1) 令和4年度 月別入館者

月	有料入館者								無料入館者			計			合計
	個人		団体		減免者		小計		高校生以下	視察	その他	一般	大学生	高校生以下	
	一般	大学生	一般	大学生	一般	大学生	一般	大学生		一般	大学生				
4	76	3	107	0	0	0	183	3	196	268	5	451	8	196	655
5	113	4	274	0	9	0	396	4	784	1,069	0	1,465	4	784	2,253
6	72	3	0	0	62	0	134	3	299	87	0	221	3	299	523
7	85	5	0	0	12	0	97	5	119	57	0	154	5	119	278
8	142	5	0	0	0	0	142	5	50	338	18	480	23	50	553
9	105	12	0	0	68	0	173	12	183	158	0	331	12	183	526
10	139	3	26	0	132	0	297	3	306	186	0	483	3	306	792
11	101	1	30	0	11	0	142	1	105	212	0	354	1	105	460
12	41	0	0	0	0	0	41	0	10	62	0	103	0	10	113
1	10	7	0	0	0	0	10	7	4	17	0	27	7	4	38
2	27	1	0	0	0	0	27	1	2	84	0	111	1	2	114
3	58	1	0	0	0	0	58	1	29	33	0	91	1	29	121
合計	969	45	437	0	294	0	1,700	45	2,087	2,571	23	4,271	68	2,087	6,426

### (2) 主な入館団体

- 《幼稚園等》 亀岡なかよしこども園、白鷹町愛真こども園
- 《小学校》 高島町立亀岡小学校（3年生と6年生）、高島町立和田小学校、高島町立屋代小学校、米沢市立興譲小学校、鶴岡市立鼠ヶ関小学校、鶴岡市立あつみ小学校、鶴岡市立西郷小学校、酒田市立十坂小学校、酒田市立西荒瀬小学校、酒田市立浜中小学校、酒田市立広野小学校、酒田市立若浜小学校、酒田市立琢成小学校、庄内町立余目第二小学校、遊佐町立蕨岡小学校、遊佐町立遊佐小学校、遊佐町立吹浦小学校、三川町立押切小学校、東根市立小田島小学校、東根市立高崎小学校、天童市立高揃小学校、尾花沢市立福原小学校、大石田町立大石田小学校
- 《中学校》 福島市立第一中学校、高島町立高島中学校
- 《特別支援学校》 山形県立米沢養護学校
- 《大学》 山形大学
- 《学校以外》 南陽市中川地区はつらつ学級、高島町糠野目地区区長会研修、小国町教育委員会体験学習、南陽市沖郷ふたば保育園、米沢市ガイダンス教室、米沢市おひさま園、高島町屋代地区教育キャンプ、長井市伊佐沢地区老人会
- 《出前講座》 高島町立高島小学校6年生PTA行事、南陽市立宮内中学校、米沢市立興譲小学校

### (3) 来館者アンケート

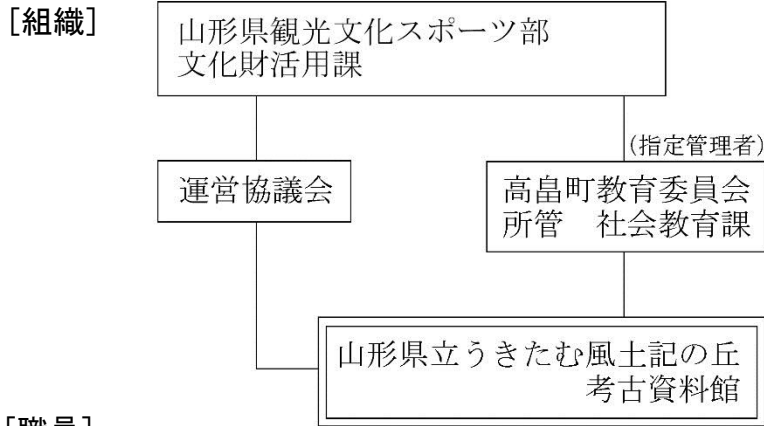
- ・常設展示室の縄文時代の家屋についての説明がほしい。特に着ている服の模様について。(福島県、60代男性)
- ・展示室を増やしてほしい(東京都、小学生男性)
- ・(展示についての)動画があると理解が深まるのでは。解説シートの挿絵のカラーのものが欲しい。(県内置賜地方、60代男性)
- ・発掘された壺の欠片を組み合わせて再現されているのはすごかった。(東京都、40代男性)

### 学校の見学・出前授業の様子など



## 7. 管 理 及 び 運 営

### (1) 組織・職員



職 名	氏 名	備 考
館 長	渋谷 孝雄	高島町会計年度任用職員
館長代理	水口 哲	高島町職員
学芸員	松本 恵美	高島町会計年度任用職員
学芸員	伊藤 純子	高島町会計年度任用職員
事務職員	高橋 勉	高島町会計年度任用職員
事務職員	菅野 映子	高島町会計年度任用職員

### (2) 運営協議会

#### 【第1回】

令和4年11月15日(火) 本館研修室

会議内容

- ①運営協議会会長及び副会長の選出
- ②令和4年度考古資料館事業実施中間報告
- ③令和5年度考古資料館事業運営方針(案)

#### 【第2回】

令和5年2月15日(水) 本館研修室

会議内容

- ①令和4年度考古資料館事業実施中間報告
- ②令和5年度考古資料館事業計画(案)
- ③その他

#### [本館運営協議会委員名簿]

氏 名	備 考
阿部 明彦 (副会長)	山形考古学会 会長
阿部 哲人	米沢市上杉博物館 学芸主査
石岡 かほる	上杉の御湯 御殿守 女将
岩崎 義信 (会長)	長井市観光文化交流課文化交流室 市史編纂担当
大浦 真由美	高島町立図書館 館長
高桑 弘美	公益財団法人山形県埋蔵文化財センター 事務局長補佐
鈴木 久仁子	高島町立二井宿小学校 校長

## 8. 受 贈 図 書

### 発掘報告書

	名 称	発 行 者
1	杉沢C遺跡 第1・2次発掘調査報告書	公益財団法人山形県埋蔵文化財センター
2	山形県立博物館研究報告	山形県立博物館
3	分布調査報告書(48)	山形県観光文化スポーツ部
4	分布調査報告書(49)	山形県観光文化スポーツ部
5	天童古城 一主郭部発掘調査報告書一	天童市教育委員会
6	市内遺跡分布調査報告書(17)	鶴岡市教育委員会
7	市内遺跡発掘調査報告書(30) 館之越遺跡の調査 他	長井市
8	南陽市遺跡分布調査報告書(11)第五次長岡南森遺跡確認調査(既報)	南陽市教育委員会
9	南陽市字隈岡調査報告書(3) 一漆山・梨郷一	南陽市教育委員会
10	寒河江市内遺跡発掘調査報告書(28)	寒河江市教育委員会
11	上の寺遺跡 一総括報告書一	寒河江市教育委員会
12	三内丸山遺跡45 一第40、41、42、43次調査報告書一	青森県教育委員会
13	青森県遺跡詳細分布調査報告書34	青森県教育委員会
14	三内丸山遺跡46 一第42、43、44、45次調査報告書一	青森県教育委員会
15	三内丸山遺跡47 一旧野球場建設予定地発掘調査報告書16 縄文時代の遺構・遺物補遺一	青森県教育委員会
16	市内遺跡 発掘調査報告書31	青森市教育委員会
17	令和2年度むつ市 埋蔵文化財関連活動報告	むつ市教育委員会
18	国史跡山王岡遺跡の研究Ⅲ 土器編1	弘前大学人文社会科学部北日本考古学研究中心
19	柳之御所遺跡 第1・2期保存整備事業報告書	岩手県教育委員会事務局生涯学習文化財課
20	平泉遺跡群発掘調査報告書 柳之御所遺跡	岩手県教育委員会
21	新茶屋遺跡 一宅地造成に伴う緊急発掘調査報告書一	合同会社NEXT・FUTURE盛岡市教育委員会
22	見前中島遺跡 一第3次調査 宅地造成に伴う発掘調査報告書一	株式会社アスエステート、盛岡市教育委員会
23	百目木遺跡 一第42次調査 宅地造成に伴う緊急発掘調査報告書一	盛岡市教育委員会・株式会社AD. MAX
24	盛岡城遠曲輪跡 一第22・23次調査 会社事務所建設・寺院建設に伴う緊急発掘調査報告書一	盛岡市教育委員会・株式会社駒木葬祭・宗教法人連正寺
25	盛岡市内遺跡群 一令和2年発掘調査報告書一 西鹿渡遺跡 第39次・百目木遺跡 第38次	盛岡市教育委員会
26	牡丹畑遺跡(2018年度)	北上市教育委員会
27	立花南遺跡(2019年度)	北上市教育委員会
28	滝ノ沢遺跡(2020年度第2地点)・大堤東遺跡(2020年度)	北上市教育委員会
29	丸小館跡(2021年度)	北上市教育委員会
30	八天遺跡(第7次調査)	北上市教育委員会
31	北上市内試掘調査報告(2020年度)	北上市教育委員会
32	北上工業団地内遺跡(2018・19年度) 成田岩田堂館跡・成田遺跡・奥州街道跡	北上市教育委員会
33	腹帯配石遺構群(第3次調査) 一市道清水線道路改良事業に係る埋蔵文化財発掘調査報告書一	宮古市教育委員会
34	金浜Ⅰ遺跡 一個人農地整備関係発掘調査報告書一	宮古市教育委員会
35	崎山貝塚 一第Ⅳ期内容確認調査報告書一	宮古市教育委員会
36	古里Ⅴ遺跡(第1次調査) 大付遺跡(第12次調査) 一市内遺跡発掘調査報告書8一	宮古市教育委員会
37	宮古市内埋蔵文化財調査年報1 一平成28年～令和2年度一	宮古市教育委員会
38	大船渡市 長谷堂貝塚・中井貝塚 平成30・令和元年度緊急発掘調査報告書	大船渡市教育委員会
39	市内遺跡発掘調査報告書	奥州市教育委員会
40	長者ヶ原廃寺跡発掘調査報告書 第18次調査	奥州市教育委員会
41	長者ヶ原廃寺跡発掘調査報告書 第19次調査	奥州市教育委員会
42	令和3年度 骨寺村荘園遺跡村落調査研究報告書	一関市博物館
43	一関市博物館研究報告 第25号	一関市博物館
44	特別史跡 無量光院跡発掘調査報告書ⅩⅧ 一第47次調査一	平泉町教育委員会
45	平泉遺跡群掘調査報告書 祇園Ⅰ・中尊寺跡・花立Ⅱ遺跡	平泉町教育委員会
46	名勝 旧観自在王院庭園発掘調査報告書Ⅲ 一第12次調査一	平泉町教育委員会
47	三陸沿岸の発掘調査 ～東日本大震災復興関連調査10年の記録～	岩手考古学会
48	弘田柵跡 一第156次調査・関連遺跡の調査概要一	秋田県教育委員会
49	遺跡詳細分布調査報告書	秋田県教育委員会
50	烏野上岱遺跡(第2次)・竜毛沢Ⅳ遺跡・竜毛沢Ⅴ遺跡 一一般国道7号能代地区線形改良事業に係る埋蔵文化財発掘調査報告書一	秋田県教育委員会
51	下福田尻遺跡・下福田東遺跡 発掘調査報告書	横手市教育委員会
52	金沢城跡 一後三年合戦関連遺跡調査事業に伴う第13次調査既報一	横手市教育委員会
53	大野田古墳群第25次調査 -集合住宅建設工事に伴う発掘調査報告書-	仙台市教育委員会
54	新田柵跡推定地12 一第10次調査報告書一	大崎市教育委員会
55	師山遺跡	大崎市教育委員会
56	震災復興埋蔵文化財発掘調査報告書	大崎市教育委員会
57	高幌遺跡	古川市教育委員会
58	名生館官衙遺跡 一東大崎地区区画整備事業一	古川市教育委員会
59	大吉山瓦窯跡Ⅰ	宮城県多賀城跡調査研究所
60	谷地遺跡 第1分冊 調査記録編	宮城県蔵王町教育委員会
61	谷地遺跡 第2分冊 分析・考察編	宮城県蔵王町教育委員会

62	谷地遺跡 第3分冊 遺物図版編	宮城県蔵王町教育委員会
63	谷地遺跡 第4分冊 遺物写真図版編	宮城県蔵王町教育委員会
64	谷地遺跡 第5分冊 遺構・遺物観察表編	宮城県蔵王町教育委員会
65	谷地遺跡 第6分冊 デジタルデータ編	宮城県蔵王町教育委員会
66	石巻市石森城跡・中沢館跡発掘調査報告書Ⅰ	石巻市教育委員会
67	石巻市内東日本大震災復興事業関連遺跡確認調査報告書	石巻市教育委員会
68	葦首城跡二の丸跡の発掘調査—東日本大震災復興事業関連遺跡調査報告Ⅱ—	宮城県山元町教育委員会
69	戸花山遺跡—東日本大震災復興事業関連遺跡調査報告Ⅲ—	宮城県山元町教育委員会
70	合戦原遺跡 製鉄遺構・行政対応編—東日本大震災復興事業関連遺跡調査報告Ⅳ—	宮城県山元町教育委員会
71	合戦原遺跡横穴墓編—東日本大震災復興事業関連遺跡調査報告Ⅴ—第1分冊	宮城県山元町教育委員会
72	合戦原遺跡横穴墓編—東日本大震災復興事業関連遺跡調査報告Ⅴ—第2分冊	宮城県山元町教育委員会
73	合戦原遺跡横穴墓編—東日本大震災復興事業関連遺跡調査報告Ⅴ—第3分冊	宮城県山元町教育委員会
74	合戦原遺跡横穴墓編—東日本大震災復興事業関連遺跡調査報告Ⅴ—第4分冊	宮城県山元町教育委員会
75	合戦原遺跡横穴墓編—東日本大震災復興事業関連遺跡調査報告Ⅴ—第5分冊	宮城県山元町教育委員会
76	小平館跡・谷原遺跡ほか—東日本大震災復興事業関連遺跡調査報告Ⅵ—	宮城県山元町教育委員会
77	山下館跡—東日本大震災復興事業関連遺跡調査報告Ⅶ—	宮城県山元町教育委員会
78	復興関係調査で拓かれた地域の歴史 宮城の縄文時代	宮城県考古学会
79	令和4年度 宮城県遺跡調査成果発表会 発表要旨	宮城県考古学会
80	東北大学埋蔵文化財調査室年次報告2020	東北大学埋蔵文化財調査室
81	清水台遺跡—第30・31・32・33・34次調査報告書—、神明町遺跡—調査報告書—	福島県郡山市教育委員会
82	西原遺跡群(第2次)・西原遺跡群(第3次)・中台遺跡(第1次)・原ノ町遺跡(第1次)・十文字遺跡(第1次)—発掘調査報告—	福島県郡山市教育委員会
83	鬼越遺跡—第1次発掘調査報告書—	福島県郡山市教育委員会
84	清水台遺跡—第38次・第40次発掘調査報告書—	福島県郡山市教育委員会
85	鳴神・柿内戸遺跡—第6次発掘調査報告書—	福島県郡山市教育委員会
86	正直古墳群調査保存事業 正直古墳群—第4次発掘調査報告—	福島県郡山市教育委員会
87	郡山市埋蔵文化財調査報告27	福島県郡山市教育委員会
88	令和4年度福島県考古学会 第64回大会 発表要旨	福島県考古学会
89	須賀川市団子山古墳第11次調査ノ横手市「大塚」測量調査報告書	福島大学行政政策学類
90	阿津賀志山防塁史跡整備調査概報6ほか(第26次調査)	福島県伊達郡国見町教育委員会
91	国見町内遺跡調査事業報告2 鹿島遺跡・藤田城跡・光明寺跡・奥州道中国見峠長坂跡	福島県伊達郡国見町教育委員会
92	史跡阿津賀志山防塁整備事業報告書	福島県伊達郡国見町教育委員会
93	団子山古墳発掘調査報告書Ⅳ	須賀川市
94	上人壇廃寺跡 令和2・3年度確認調査報告書	須賀川市
95	北塩原村 村内遺跡発掘調査等報告書	北塩原村教育委員会
96	貝野瀬堀ノ内遺跡(一)埋蔵文化財発掘調査報告書	公益財団法人群馬県埋蔵文化財調査事業団
97	世良田環濠集落遺跡(3)埋蔵文化財発掘調査報告書	公益財団法人群馬県埋蔵文化財調査事業団
98	綿貫原北遺跡・綿貫原遺跡・綿貫原前遺跡・綿貫三反割遺跡・綿貫反町遺跡	公益財団法人群馬県埋蔵文化財調査事業団
99	福島下町・屋敷下遺跡埋蔵文化財発掘調査報告書	公益財団法人群馬県埋蔵文化財調査事業団
100	前橋市0107遺跡(2)埋蔵文化財発掘調査報告書	公益財団法人群馬県埋蔵文化財調査事業団
101	下里見天神前遺跡 西毛広域幹線道路(高崎西工区)社会資本総合整備事業に伴う埋蔵文化財発掘調査報告書	公益財団法人群馬県埋蔵文化財調査事業団
102	木部下久保田遺跡・山名赤沼遺跡 主要地方道寺尾藤岡線社会資本総合整備事業に伴う埋蔵文化財発掘調査報告書	公益財団法人群馬県埋蔵文化財調査事業団
103	厚田中村遺跡(2) 上信自動車道吾妻東バイパス建設事業に伴う埋蔵文化財発掘調査報告書	公益財団法人群馬県埋蔵文化財調査事業団
104	上江黒遺跡(一)今泉館林線(上江黒工区)社会資本総合整備(防災・安全)(公安・重点)事業に伴う埋蔵文化財発掘調査報告書	公益財団法人群馬県埋蔵文化財調査事業団
105	下芝上田屋遺跡・上芝西龍之宮遺跡 西毛広域幹線道路(高崎西工区)社会資本総合整備事業に伴う埋蔵文化財発掘調査報告書	公益財団法人群馬県埋蔵文化財調査事業団
106	山名土合遺跡・根小屋赤沼遺跡 主要地方道寺尾藤岡線社会資本総合整備事業に伴う埋蔵文化財発掘調査報告書	公益財団法人群馬県埋蔵文化財調査事業団
107	植栗中原遺跡・小淵沢B遺跡 一般道植栗伊勢線道路改築(地方道・連携)事業に伴う埋蔵文化財発掘調査報告書	公益財団法人群馬県埋蔵文化財調査事業団
108	石橋地蔵久保遺跡(2)(主)足利伊勢崎線天良工区歩道整備事業に伴う埋蔵文化財発掘調査報告書	公益財団法人群馬県埋蔵文化財調査事業団
109	本郷上ノ台遺跡・本郷満行原遺跡・本郷広神遺跡・本郷西谷津遺跡・本郷大カサ遺跡・本郷鶴窪遺跡本郷萱原遺跡・本郷嶋上遺跡—第1分冊・本文編1—	公益財団法人群馬県埋蔵文化財調査事業団
110	本郷上ノ台遺跡・本郷満行原遺跡・本郷広神遺跡・本郷西谷津遺跡・本郷大カサ遺跡・本郷鶴窪遺跡本郷萱原遺跡・本郷嶋上遺跡—第2分冊・本文編2—	公益財団法人群馬県埋蔵文化財調査事業団

111	本郷上ノ台遺跡・本郷満行原遺跡・本郷広神遺跡・本郷西谷津遺跡・本郷 大力サ遺跡・本郷鶴窪遺跡本郷萱原遺跡・本郷嶋上遺跡 一第3分冊・写真 図版編一	公益財団法人群馬県埋蔵文化財調査事業団
112	本郷鶴楽遺跡 西毛広域幹線道路(高崎西工区)社会資本総合整備事業に 伴う埋蔵文化財発掘調査報告書 一第1分冊・本文編1一	公益財団法人群馬県埋蔵文化財調査事業団
113	本郷鶴楽遺跡 西毛広域幹線道路(高崎西工区)社会資本総合整備事業に 伴う埋蔵文化財発掘調査報告書 一第2分冊・本文編2一	公益財団法人群馬県埋蔵文化財調査事業団
114	本郷鶴楽遺跡 西毛広域幹線道路(高崎西工区)社会資本総合整備事業に 伴う埋蔵文化財発掘調査報告書 一第3分冊・写真図版編一	公益財団法人群馬県埋蔵文化財調査事業団
115	本郷鶴楽遺跡 西毛広域幹線道路(高崎西工区)社会資本総合整備事業に 伴う埋蔵文化財発掘調査報告書 一第4分冊・土坑・ピット一覽表・遺物観察 表編一	公益財団法人群馬県埋蔵文化財調査事業団
116	阿左美遺跡(主)桐生伊勢崎線(阿左美大原工区)社会資本総合整備(国土 強靱化)(防災・安全)事業に伴う埋蔵文化財発掘調査報告書	公益財団法人群馬県埋蔵文化財調査事業団
117	植栗山根A遺跡 一般県道植栗伊勢線 道路改築(地方道・連携)に伴う埋 蔵文化財発掘調査報告書	公益財団法人群馬県埋蔵文化財調査事業団
118	既報 武井遺跡群Ⅰ 群馬県桐生市武井遺跡群第1次調査概要報告書	武井遺跡群調査団
119	既報 武井遺跡群Ⅱ 群馬県桐生市武井遺跡群第2次調査概要報告書	武井遺跡群調査団
120	既報 武井遺跡群Ⅲ 群馬県桐生市武井遺跡群第3次調査概要報告書	武井遺跡群調査団
121	既報 武井遺跡群Ⅳ 群馬県桐生市武井遺跡群第4次調査概要報告書	武井遺跡群調査団
122	既報 武井遺跡群Ⅴ 群馬県桐生市武井遺跡群第5次調査概要報告書	武井遺跡群調査団
123	運動広場造成事業に伴う埋蔵文化財発掘調査報告書 和田遺跡	群馬県新田郡笠懸村教育委員会
124	神社裏遺跡調査概報	群馬県新田郡笠懸村教育委員会
125	向山遺跡調査概報	群馬県新田郡笠懸村教育委員会
126	岡登中部地区土地改良事業に伴う埋蔵文化財発掘調査報告書 宮久保遺 跡	群馬県新田郡笠懸村教育委員会
127	平成3年度埋蔵文化財緊急発掘調査報告書 笠懸町内遺跡Ⅱ	群馬県新田郡笠懸町教育委員会
128	新里地区遺跡群発掘調査報告Ⅶ	桐生市教育委員会
129	岩宿Ⅱ遺跡	みどり市教育委員会
130	瀬戸ヶ原遺跡(B区)	大間々町教育委員会
131	瀬戸ヶ原遺跡(C区)一縄文時代前期および平安時代の住居跡調査一	大間々町教育委員会
132	高松102送電鉄塔遺跡一縄文時代前期の住居跡調査一	大間々町教育委員会
133	下谷戸B遺跡一縄文時代前期の住居と土坑一	大間々町教育委員会
134	下仁田町国指定史跡荒船・東谷風蚕種貯蔵所跡調査報告書12	下仁田町教育委員会
135	小美玉市竹原小学校遺跡(第3次)発掘調査報告書	小美玉市文化スポーツ振興部生涯学習課
136	北区十条台遺跡群南橋遺跡 埋蔵文化財発掘調査報告書第1分冊 第372集	東京都埋蔵文化財センター
137	北区栄町貝塚 一北区栄町付近石神井川流域貯留池工事に伴う埋蔵文化 財調査一	東京都埋蔵文化財センター
138	練馬区比丘尼橋遺跡C地点T区 一外郭環状線の2街路整備事業に伴う埋 蔵文化財発掘調査一	東京都埋蔵文化財センター
139	特別史跡埼玉古墳群 二子山古墳 発掘調査報告書	埼玉県教育委員会
140	特別史跡埼玉古墳群 丸墓山古墳・奥の山古墳整備事業報告書	埼玉県教育委員会
141	一般国道17号六日町バイパス関係発掘調査報告書5六日町藤塚遺跡Ⅰ	新潟県教育委員会、新潟県埋蔵文化財調査事業団
142	一般国道253号上越三和道路関係発掘調査報告書14 堂古遺跡Ⅱ 第3次調査	公益財団法人新潟県埋蔵文化財調査事業団
143	日本海沿岸東北自動車道関係発掘報告書2 大川城跡	公益財団法人新潟県埋蔵文化財調査事業団
144	印内原遺跡市道森町院内線道路改良事業に伴う埋蔵文化財発掘調査報告 書	新潟県三条市
145	菅田遺跡 発掘調査報告書Ⅱ	新発田市教育委員会
146	石蔵遺跡 発掘調査報告書 経営体育成基盤整備事業(松浦地区)に伴う 埋蔵文化財発掘調査報告書Ⅳ	新発田市教育委員会
147	新潟県柏崎市藤元町西遺跡発掘調査報告書	柏崎市教育委員会
148	柏崎市の遺跡30	柏崎市教育委員会
149	柏崎市の遺跡31	柏崎市教育委員会
150	新潟県柏崎市軽井川南遺跡群Ⅵ 本文編	柏崎市教育委員会
151	新潟県柏崎市軽井川南遺跡群Ⅵ 図版編	柏崎市教育委員会
152	長岡市内遺跡発掘調査報告書	長岡市教育委員会
153	小千谷市内遺跡発掘調査報告書Ⅰ 平成21年～令和2年の調査	小千谷市教育委員会
154	堂屋敷遺跡Ⅱ 第2次発掘調査報告書	新潟県津南町教育委員会
155	胴抜原B遺跡 一営農地再編整備事業に伴う発掘調査報告書一	新潟県津南町教育委員会
156	令和3年度 加茂市内遺跡確認調査報告書 中沢遺跡・大塚遺跡	新潟県加茂市教育委員会
157	山形県南陽市 北町遺跡 一2018・19年度の発掘調査概要報告書一	愛知学院大学文学部歴史学科
158	愛知県瀬戸市 広久手C3窯跡 第1・2次発掘調査概要報告書	愛知学院大学文学部歴史学科
159	滋賀県内遺跡発掘調査報告書	滋賀県文化スポーツ部文化財保護課
160	敏満寺遺跡 名神高速道路(仮称)多賀インターチェンジ建設に伴う発掘調査 報告書 犬上郡多賀町敏満寺	滋賀県、公益財団法人滋賀県文化財保護協会
161	土田遺跡 発掘調査報告書 犬上郡多賀町土田	滋賀県、公益財団法人滋賀県文化財保護協会
162	椿谷遺跡 発掘調査報告書 大津市枝三丁目	滋賀県、公益財団法人滋賀県文化財保護協会
163	矢倉川遺跡 発掘調査報告書 米原市磯・彦根市松原町	滋賀県、公益財団法人滋賀県文化財保護協会
164	番場遺跡・幡沢遺跡 発掘調査報告書 蒲生郡日野町三十坪・内池	滋賀県、公益財団法人滋賀県文化財保護協会
165	林田篠原垣遺跡 福岡県朝倉市把木林田所在遺跡の調査	朝倉市教育委員会
166	立間遺跡 福岡県朝倉市把木池田所在遺跡の調査	朝倉市教育委員会
167	長光寺遺跡第6地点 福岡県朝倉市把木池田所在遺跡の調査	朝倉市教育委員会

168	守れ！文化財～モノとヒトに光を灯す～ 2021年度報告書	「守れ！文化財～モノとヒトに光を灯す～」事業実行委員会
169	山形県上山市 藤木遺跡 発掘調査報告書	社会福祉法人借寿会・株式会社三協技術

## 展示図録

	名 称	発 行 者
1	令和4年度山形県立博物館プライム企画展 女神たちの饗宴	山形県立博物館
2	特別展 戦国京都と上杉家	米沢市上杉博物館
3	特別展 上杉家伝来写真 華麗なる人脈、米沢との絆	米沢市上杉博物館
4	令和4年度アイヌ工芸品展 アトウイー海と奏でるアイヌ文化(2冊)	公益財団法人アイヌ民族文化財団
5	世界遺産登録1周年記念特別展 北海道・北東北のJomon	三内丸山遺跡センター
6	第20回企画展 盛岡の縄文文化 ―縄文人の石細工―	盛岡市遺跡の学び館
7	岩手県立博物館第71回企画展 赤色に宿るチカラ	岩手県立美術館
8	千網谷戸遺跡発掘60年	岩宿博物館
9	みどり市周辺の鉱業遺産 ―鉄・銅・マンガンの生産と技術―	岩宿博物館
10	縄文ムラができるころ ―稲荷山遺跡発掘30周年―	岩宿博物館
11	みどり市の縄文土器	岩宿博物館
12	岩宿遺跡はどのような遺跡だったのか	岩宿博物館
13	岩宿遺跡を学ぶ	岩宿博物館
14	群馬の岩宿時代PART II	岩宿博物館
15	岩宿時代の東西交流 ―瀬戸内技法と上白井西伊能遺跡―	岩宿博物館
16	醸造の文化史 ―みどり市の酒・醤油―	岩宿博物館
17	岩宿博物館開館20周年記念 人が動く、時代も動く ―東日本の細石刃文化を追う―	岩宿博物館
18	山の恵 ―みどり市の林業史―	岩宿博物館
19	巨大遺跡の謎を追う ―武井遺跡群発掘60周年―	岩宿博物館
20	足尾鉄道全線開通100年 ―わたらせ渓谷鐵道の歴史―	岩宿博物館
21	石器が語る時代の変化 平成26年度重要文化財公開促進事業	岩宿博物館
22	戦後70年 戦時下の記憶とくらし	岩宿博物館
23	二上山麓の考古学 ―香芝市の歴史と文化財―	岩宿博物館
24	考古学から見た群馬の戦国時代	岩宿博物館
25	ナイフ形石器 ―発達期の石器群を追う―	岩宿博物館
26	方形周溝墓の世界	岩宿博物館
27	石器から地域の違いをみる	岩宿博物館
28	地震・雷・火事・オヤジ?! みどり市の災害史	岩宿博物館
29	石槍 時代を変えた石器のライフストーリー	岩宿博物館
30	地中からのメッセージ ―遺跡から読み解く“みどり市”の歴史―	岩宿博物館
31	岩宿遺跡発掘70周年記念特別展① 相澤忠洋 ―その生涯と研究―	岩宿博物館
32	岩宿遺跡発掘70周年記念特別展② 岩宿遺跡と日本の近代考古学	岩宿博物館
33	岩宿遺跡発掘70周年記念特別展③ 岩宿遺跡と群馬の考古学	岩宿博物館
34	華開く!ぐんまの縄文文化	岩宿博物館
35	岩宿時代の円形のムラ ―環状ブロック群Part II―	岩宿博物館
36	赤城山麓に人類の足跡を求めて ―相澤忠洋とその関連遺跡―	岩宿博物館
37	岩宿人のくらしを調べる	岩宿博物館
38	相澤忠洋と岩宿時代研究	岩宿博物館
39	第76回企画展 開館30周年記念特別展 加藤稔の研究業績	岩宿博物館
40	群馬の注口土器	笠懸野岩宿文化資料館
41	岩宿時代の動物たち	笠懸野岩宿文化資料館
42	日本人のルーツを探る ―日本人類史の検討―	笠懸野岩宿文化資料館
43	底の尖った土器	笠懸野岩宿文化資料館
44	出土資料から見た東毛の戦国時代	笠懸野岩宿文化資料館
45	企画展示 中世武士団 地域に生きた武家の領主	国立歴史民俗博物館
46	国立歴史民俗博物館資料図録12 槻の木遺跡出土品	国立歴史民俗博物館
47	国際企画展示 加耶 古代アジアを生きた、ある王国の歴史	国立歴史民俗博物館
48	いにしえが、好きっ! ―近世好古図録の文化誌―	国立歴史民俗博物館
49	第39回特別展 甲斐の勇者 その現像を探る	山梨県立考古博物館
50	令和4年度秋季企画展 生業絵巻尽 ―ひらけ!江戸の産業図鑑―	新潟県立歴史博物館
51	里山の石仏 ―松之山の祈りと信仰―	新潟県十日町市博物館
52	縄文時代の初め里を探る	新潟県十日町市博物館
53	令和4年度夏季企画展 山伏 佐久の修験 大井法華堂の世界	長野県立歴史館
54	令和4年度秋季企画展 諏訪と武田氏	長野県立歴史館
55	令和4年度冬季企画展 高遠藩の遺産 ―最後の藩主が残したもの―	長野県立歴史館
56	令和4年度夏季特別展 献ずる器 横穴式石室を彩るものたち	大阪府立近つ飛鳥博物館
57	令和4年度秋季企画展 川と道の織りなす河内の交通 ―大和川と船橋・国府遺跡―	大阪府立近つ飛鳥博物館
58	名勝指定90周年・令和4年度春季企画展 りり溪と南丹の名所	京都府南丹市立文化博物館
59	令和4年度夏季特別展 園部垣内古墳 ―発掘50年をふりかえる―	京都府南丹市立文化博物館
60	令和4年度秋季特別展 『街道―人々のくらしをつなぐ道―』	京都府南丹市立文化博物館
61	令和5年度春季特別展 國府克展 ―山の魅力に惹かれて―	京都府南丹市立文化博物館
62	令和4年度秋期特別展 飛鳥美人 高松塚古墳の魅力	奈良文化財研究所飛鳥資料館
63	令和4年度秋期特別展 紀氏、大地を開く 宮井用水と耕地開発	和歌山県立紀伊風土記の丘
64	令和4年度特別展 宇佐神宮	大分県立歴史博物館
65	住友財団31周年記念 住友財団助成 修復文化財図録Ⅲ	住友財団



館報・年報

	名 称	発 行 者
1	令和4年度 山形県立博物館報	山形県立博物館
2	令和3年度 米沢市上杉博物館年報 Vol.34	米沢市上杉博物館
3	まなびあテラス年次報告書 2020	東根市公益文化施設まなびあテラス
4	まなびあテラス年次報告書 2021	東根市公益文化施設まなびあテラス
5	令和3年度年報 ねまらっしやい 第3号	芭蕉、清風歴史資料館
6	令和3年度 斎藤茂吉記念館年報 第37号	公益財団法人斎藤茂吉記念館
7	浦幌町立博物館年報 第22号	浦幌町立博物館
8	令和4年度版 青森県立郷土館報 通巻49号	青森県立郷土館
9	令和4年度 三内丸山遺跡センター要覧	三内丸山遺跡センター
10	令和3年度 年報	八戸市埋蔵文化財センター是川縄文館
11	盛岡市遺跡の学び館 令和2年度館報	盛岡市遺跡の学び館
12	岩手大学平泉文化研究年報 第22号	岩手大学平泉文化研究センター
13	平泉学研究年報 第2号	「世界遺産平泉」保存活用推進実行委員会
14	北上市埋蔵文化財年報(2020年度)	北上市立埋蔵文化財センター
15	令和3年度 宮古市崎山貝塚縄文の森ミュージアム年報	宮古市教育委員会、崎山貝塚縄文の森ミュージアム
16	秋田城跡歴史資料館年報2021	秋田市教育委員会
17	令和4年度 秋田県立博物館 年報	秋田県立博物館
18	秋田県埋蔵文化財センター年報 40号	秋田県埋蔵文化財センター
19	秋田城跡歴史資料館年報2022	秋田市教育委員会
20	宮城県多賀城跡調査研究年報 2021	宮城県多賀城跡調査研究所
21	令和3年度 東北歴史博物館 年報	東北歴史博物館
22	岩宿博物館 令和3年度年報	岩宿博物館
23	小美玉市史料館報 Vol.9	小美玉市史料館
24	小美玉市史料館報 Vol.10	小美玉市史料館
25	小美玉市史料館報 Vol.11	小美玉市史料館
26	小美玉市史料館報 Vol.12	小美玉市史料館
27	小美玉市史料館報 Vol.13	小美玉市史料館
28	小美玉市史料館報 Vol.14	小美玉市史料館
29	令和3年度(2021) かすみがうら市郷土資料館年報 第8号	かすみがうら市歴史博物館
30	令和4年度 国立歴史民俗博物館要覧	国立歴史民俗博物館
31	令和3年度 松戸市立博物館年報	松戸市立博物館
32	令和3年度 東京都埋蔵文化財センター年報	東京都埋蔵文化財センター
33	十日町市博物館 年報 第8号	十日町市博物館
34	令和3年度 館報	福井県立若狭歴史博物館
35	岐阜県博物館報 第45号	岐阜県博物館
36	令和3年度桜井市纏向学術センター年報 10号	桜井市纏向学術センター
37	紀伊風土記の丘年報 第48号	和歌山県立紀伊風土記の丘
38	令和3年度 館報	大阪府立近つ飛鳥博物館
39	朝倉市文化財年報	朝倉市教育委員会
40	2021 大分県立歴史博物館年報	大分県立歴史博物館
41	令和3年度 宮崎県総合博物館 年報 No.51	宮崎県総合博物館
42	同志社大学歴史資料館 館報 第25号	同志社大学歴史資料館

研究紀要

	名 称	発 行 者
1	山形県立博物館50年のあゆみ	山形県立博物館
2	研究紀要 2023 第15号	公益財団法人山形県埋蔵文化財センター
3	西川町大井沢自然博物館研究誌 寒河江川流域自然誌研究15号	西川町大井沢自然博物館
4	令和4年度 市立米沢図書館概要	市立米沢図書館
5	歴史遺産研究 第16号	東北芸術工科大学歴史遺産学科
6	令和3年度 東北芸術工科大学文化財保存修復研究センター紀要	東北芸術工科大学文化財保存修復研究センター
7	浦幌町立博物館紀要 第22号	浦幌町立博物館
8	青森県立郷土館研究紀要 第46号	青森県立郷土館
9	特別史跡三内丸山遺跡研究紀要 3	三内丸山遺跡センター
10	研究紀要 第11号	八戸市埋蔵文化財センター是川縄文館
11	玉文化 第17号	日本玉文化研究会
12	岩手県の出土装飾品に関する考古学的研究	岩手考古学会
13	北東北三県合同シンポジウム 北東北の弥生時代を考える	秋田考古学協会・青森県考古学会・岩手考古学会
14	秋田県立博物館研究報告 第48号	秋田県立博物館
15	秋田県埋蔵文化財センター研究紀要 第37号	秋田県埋蔵文化財センター
16	東北歴史博物館研究紀要 23号	東北歴史博物館
17	地底の森ミュージアム・縄文の森広場	仙台市教育委員会
18	福島県文化財センター白河館研究紀要第20号	福島県文化財センター白河館
19	那須野が原博物館 紀要 2023 第19号	那須塩原市那須野が原博物館
20	研究紀要41	公益財団法人群馬県埋蔵文化財調査事業団
21	笠懸野岩宿文化資料館研究紀要 岩宿 第2号	笠懸野 岩宿文化資料館
22	笠懸野岩宿文化資料館研究紀要 岩宿 第3号	笠懸野 岩宿文化資料館
23	松戸市立博物館紀要 第29号	松戸市立博物館
24	埼玉県立史跡の博物館紀要 第16号	埼玉県立さきたま史跡の博物館
25	東京国立博物館紀要 第57号	東京国立博物館
26	MUSEUM 東京国立博物館研究誌 No.694	東京国立博物館
27	MUSEUM 東京国立博物館研究誌 No.695	東京国立博物館

28	MUSEUM 東京国立博物館研究誌 No.696	東京国立博物館
29	MUSEUM 東京国立博物館研究誌 No.697	東京国立博物館
30	MUSEUM 東京国立博物館研究誌 No.698	東京国立博物館
31	MUSEUM 東京国立博物館研究誌 No.699	東京国立博物館
32	研究論集 XXXVI	東京都埋蔵文化財センター
33	國學院大學博物館研究報告 2023 第39輯	國學院大學博物館
34	國學院大學 博物館學紀要 第46輯	國學院大學博物館學研究室
35	國學院大學 博物館學紀要 第47輯	國學院大學博物館學研究室
36	早稲田大學會津八一記念博物館研究紀要 第23号	早稲田大學會津八一記念博物館
37	学習院大學史料館紀要 第28号	学習院大學史料館
38	明治大學博物館+南山大學人類學博物館合同シンポジウム報告書	明治大學博物館+南山大學人類學博物館
39	資源環境と人類 明治大學黒曜石研究センター紀要 No.12	明治大學黒曜石研究センター
40	書陵部紀要 第73号	宮内庁書陵部
41	公益社団法人日本文化財保護協会 紀要	公益社団法人日本文化財保護協会
42	新潟県立歴史博物館研究紀要 第24号	新潟県歴史博物館
43	長野県立歴史館 研究紀要 第28号	長野県立歴史館
44	野尻湖ナウマンゾウ博物館研究報告	野尻湖ナウマンゾウ博物館
45	鳥浜貝塚研究 6	福井県立若狹歴史博物館
46	岐阜県博物館調査研究報告 第42号	岐阜県博物館
47	元興寺文化財研究所 研究報告 2021	公益財団法人 元興寺文化財研究所
48	纏向学研究センター研究紀要 纏向学研究第10号 纏向学の最前線	桜井市纏向学研究センター
49	大手前大學史学研究所紀要 第16号	大手前大學史学研究所
50	高知県立歴史民俗資料館 開館30周年記念誌	高知県立歴史民俗資料館
51	大分県立歴史博物館研究紀要22 ～開館40周年記念号～	大分県立歴史博物館
52	令和3年度 宮崎県総合博物館研究紀要 第42輯	宮崎県総合博物館

## 資料目録

	名 称	発 行 者
1	山形県文化財保存活用大綱	山形県観光文化スポーツ部文化振興・文化財活用課
2	史跡小山崎遺跡保存活用計画書	遊佐町教育委員会
3	根城・再考Ⅱ 記録集	八戸市博物館
4	史跡八天遺跡保存活用計画	北上市教育委員会
5	長野県立歴史館収蔵文書目録21	長野県立歴史館
6	国指定史跡 高宮廃寺跡保存活用計画書	環屋川市教育委員会

## 学術雑誌

	名 称	発 行 者
1	山形史学研究 第50号	山形史学研究会
2	山形考古 第5巻第3号(通巻25号)	山形考古学会
3	山形考古 第7巻第1号(通巻31号)	山形考古学会
4	山形考古 第7巻第2号(通巻32号)	山形考古学会
5	山形考古 第7巻第3号(通巻33号)山形考古学会設立30周年記念特集号	山形考古学会
6	山形考古 第7巻第4号(通巻34号)	山形考古学会
7	山形考古 第8巻第1号(通巻35号)	山形考古学会
8	山形考古 第8巻第2号(通巻36号)	山形考古学会
9	山形考古 第8巻第3号(通巻37号)	山形考古学会
10	山形考古 第8巻第4号(通巻38号・加藤稔会長喜寿記念号)	山形考古学会
11	山形考古 第9巻第1号(通巻39号)	山形考古学会
12	山形考古 第9巻第2号(通巻40号)	山形考古学会
13	山形考古 第9巻第3号(通巻41号)	山形考古学会
14	山形考古 第9巻第4号(通巻42号)	山形考古学会
15	山形考古 第43号	山形考古学会
16	山形考古 第44号	山形考古学会
17	山形考古 第45号	山形考古学会
18	山形考古 第46号	山形考古学会
19	山形考古 第47号	山形考古学会
20	山形考古 第48号	山形考古学会
21	山形考古 第49号	山形考古学会
22	山形考古 第50号	山形考古学会
23	山形考古 第51号	山形考古学会
24	山形考古 第52号 —山形考古学会創立50周年記念号—	山形考古学会
25	山形県地域史研究 第47号	山形県地域史研究協議会
26	米沢史学 第38号	米沢史学会
27	岩手考古学 第33号	岩手考古学会
28	秋田考古学 第66号	秋田考古学協会
29	宮城考古学 第24号	宮城県考古学会
30	福島考古 第64号	福島県考古学会
31	新潟考古 第33号	新潟県考古学会

論文・抜粋

	名 称	発 行 者
1	『槍先形尖頭器文化期の集落と武井遺跡』 予稿集	笠懸町教育委員会・新里村教育委員会・岩宿フォーラム実行委員会
2	『石器石材Ⅲ』—在地系石材としてのチャート— 予稿集	笠懸野 岩宿文化資料館・岩宿フォーラム実行委員会
3	『岩宿時代はどこまで遡れるか』—立川ローム層最下部の石器群— 予稿集	岩宿博物館・岩宿フォーラム実行委員会
4	『敲石・叩き石』 予稿集	岩宿博物館・岩宿フォーラム実行委員会
5	『更新世の地形発達史と遺跡群の形成』 予稿集	岩宿博物館・岩宿フォーラム実行委員会
6	『北関東地方の石器文化の特色』 予稿集	岩宿博物館・岩宿フォーラム実行委員会
7	『上白井西伊熊遺跡と東日本の瀬戸内技法』 予稿集	岩宿博物館・岩宿フォーラム実行委員会
8	『北関東地方の細石刃文化』 予稿集	岩宿博物館・岩宿フォーラム実行委員会
9	『槍先形尖頭器文化の大規模遺跡と遺跡の広がり』—武井遺跡発掘60周年— 予稿集	岩宿博物館・岩宿フォーラム実行委員会
10	『石器の変遷と時代の変革』—旧石器から縄文石器へ— 予稿集	岩宿博物館・岩宿フォーラム実行委員会
11	『石器製作技術』—製作実験と考古学— 予稿集	岩宿博物館・岩宿フォーラム実行委員会
12	『ナイフ形石器文化の発達期と変革期』—浅間板鼻褐色軽石群降灰期の石器群— 予稿集	岩宿博物館・岩宿フォーラム実行委員会
13	『石器群の地域性』—日本海側中央部と北関東地方を対比する— 予稿集	岩宿博物館・岩宿フォーラム実行委員会
14	『大形尖頭器の技術組織』—岩宿時代社会の終焉を探る— 予稿集	岩宿博物館・岩宿フォーラム実行委員会
15	『北関東地方の環状ブロック群』 予稿集	岩宿博物館・岩宿フォーラム実行委員会
16	『日本列島における石刃石器群の出現』 予稿集	岩宿博物館・岩宿フォーラム実行委員会
17	東北頁岩と北関東地方 予稿集 岩宿フォーラム2022	岩宿博物館・岩宿フォーラム実行委員会
18	石鏃を中心とする押圧剥離系列石器群の石材別広域編年の整備 基盤研究(C)	大工原 豊

単行本

	名 称	発 行 者
1	遺跡に学ぶ考古学クッキング	株式会社三恵社

雑 誌

	名 称	発 行 者
1	REKIHAKU ファッション×博物館	国立歴史民俗博物館
2	REKIHAKU 人工知能の現代史	国立歴史民俗博物館
3	REKIHAKU 歴史の匂い	国立歴史民俗博物館
4	REKIHAKU アートがひらく地域文化	国立歴史民俗博物館
5	文化財学雑誌 第18号	鶴見大学文化財学会
6	文化財学雑誌 第19号	鶴見大学文化財学会
7	まなびあテラス2019	東根市公益文化施設まなびあテラス
8	自然科学からみる歴史資料	総合研究大学大学院
9	日本歴史 2022年5月号	吉川弘文館
10	日本歴史 2022年10月号	吉川弘文館
11	斎藤茂吉記念歌集 第48集	公益財団法人斎藤茂吉記念館
12	文化財発掘出土情報 2022 2月号	(株)ジャパン通信情報センター
13	文化財発掘出土情報 2022 8月号	(株)ジャパン通信情報センター
14	抜萃のつづり その八十二 (2冊)	(株)クマヒラ

その他

	名 称	発 行 者
1	中学社会 新しい歴史教科書	株式会社自由社
2	横浜市歴史博物館EnglishGUIDE	公益財団 横浜市ふるさと歴史財団
3	平泉世界遺産ガイドセンターガイドブック	岩手県立平泉世界遺産ガイドセンター
4	長井市史 通史第2巻・近世編	長井市
5	令和4年度「山形学」地域連携講座 南陽市民大学講座 南陽学—歴史と文化を紡ぐ!パート4— 実施報告書	南陽市教育委員会
6	北海道・北東北の縄文遺跡群 世界遺産登録記念誌	縄文遺跡群世界遺産本部
7	三内丸山遺跡ガイドブック	三内丸山遺跡センター
8	岩宿人のくらしをさぐる学習シート	岩宿博物館
9	沙羅書房古書目録	沙羅書房
10	須賀川市ふるさとづくり支援事業記録誌 あの日の忘れない～そして語り継ぐ未来へ～	藤沼湖決壊による慰霊碑建立実行委員会
11	岩宿遺跡発掘70周年記念『岩宿遺跡と日本列島の旧石器時代研究』講演集	岩宿博物館・明治大学博物館・岩宿フォーラム実行委員会
12	「日本博」開催に係る効果検証報告書 令和4年3月	独立行政法人 日本文化芸術振興会 日本事務局
13	令和4年度 会員名簿	公益財団法人 日本博物館協会

# 2022／年報

令和5年（2023年）3月31日

編集・発行 〒992-0302

山形県東置賜郡高畠町大字安久津 2117

山形県立うきたむ風土記の丘考古資料館

TEL 0238-52-2585

FAX 0238-52-4665

印刷 高畠印刷