

うきたむ

第39号

2012.7.15

山形県立うきたむ風土記の丘考古資料館館報

山形県東置賜郡高畠町大字安久津 2117 TEL 0238 - 52 - 2585
FAX 0238 - 52 - 4665



▲改装後最初の展示となった押出遺跡出土の土器

企画展示室

リニューアル

企画展示室はこれまでたくさんの企画展、テーマ展を開催してきました。

第一回目の特別展『縄文の四季』に始まり、特別展は過去四回、企画展は今年度で二〇回目を数えます。

これまでの企画展示室はオープンギャラリー方式でしたが、展示品に指定文化財があっても露出展示するなど展示物管理上の課題もありました。この方式の良さを生かす面での課題が多く、壁面を主体にしたウォールケース方式が適切でした。この方が大型展示物を見易く安全に展示できるなどの利点が多く、このほど改装が実現しました。

来年度は開館二〇周年の節目の年でもあり、有効活用が期待されます。今後さらに展示の充実を図ってまいります。

平成24年度特別テーマ展
やまがたの歴史を語る遺跡展

「古代の祭祀」

平成24年6月1日～9月27日まで

特別テーマ展を開催しています。

今回は「古代の祭祀」をテーマに、鶴岡市行司面遺跡・山形市今塚遺跡・遊佐町上高田遺跡の資料を展示しています。

古代の祭祀に関わる資料

に「人形（ひとがた）」や「武器形」といった木製品や顔や文字が書かれた土器などがあります。



▲特別テーマ展「古代の祭祀」展示の様子

主催：当館
共催：(財)山形県埋蔵文化財センター
期間：平成24年6月1日(金)～9月27日(日)
会場：当館企画展示室



これらの遺物を残した古代の人々は、何を恐れ、敬い、そしてそこに描いたのでしょうか。

三つの遺跡が営まれていた平安時代前期（八世紀末～十世紀）、人々は戦争や疫病、大地震、火山噴火など、相次ぐ災いに苦しめられました。

三つの遺跡とも平安時代の地方役所関連の遺跡もしくはは移民の開拓に関連する集落遺跡ですが、いずれも律令祭祀といわれる陰陽道にもとづく祭祀資料が多数

出土した遺跡です。当時は中央の行政組織「二官八省」の中に律令祭祀の職制が位置付けられており、中務省の陰陽量に陰陽師が配置され祭祀を司っていました。地方では容易に配置はされませんでした。出羽国では嘉祥三年（八五〇）に許可されています。

今年三月に刊行され

形市今塚遺跡では大量の墨書土器とともに律令祭祀の人面墨描土器や木簡も発見され、九世紀後半の祭祀の様子が浮上します。特に人面墨描土器に書かれた「一等書生伴」をめぐって正式な陰陽師かどうかも話題になっています。

遊佐町の上高田遺跡は、出羽国府とみられる城輪柵跡遺跡にも近く、日本海側を通り秋田城に至る東山道ルートにも近く、役所風の遺跡として注目されます。夥しい墨書土器にはウジ名や姓を表すとみられる墨書が多数見え、人面墨描土器などの祭祀資料や呪符木簡等が注目されています。

また、出羽国の役所的な要素がプンプンと臭う、山



企画展示室リニューアル記念

押出遺跡の名宝展

平成24年4月1日～5月27日



ケースをうまく活用した展示を行って行きま

す。
第一弾は四月一日より、企画展示室リニューアル記念として、『押出遺跡の名宝展』を五月二十七日ま

で開催しました。
今回は重要文化財の大木4式土器を中心に、石鏃、石槍などの石器類

当館では、三月半ばから企画展示室の展示ケース設置工事を行っておりましたが、三月末をもちまして、無事終了致しました。期間中は大変ご迷惑をお掛け致しました。

既存の展示ケースも含めて、今後、この大型展示

された大型ケースにより、このような大きな資料も、多数並べて展示することが可能になりました。

これまでの展示では容易でなかった大木4式土器の深鉢をじっくり御覧いただくことにより、個性豊かな一つひとつの土器の文様の違いなど、作り手の感性の素晴らしさなど堪能していただきました。押出縄文人の造形感覚に感動された方も多々ありました。

写真上…並べられた大形の土器
写真左…リニューアルされた大型展示ケース(東側面)



GW期間イベント

赤ちゃんの手形を

つくろう！

毎年恒例となりました子どもの日を中心とするGW

も社会に貢献できることに誇りを感じます。

期間イベント『赤ちゃんの手形をつくろう！』は、五月二日～六日に開催されました。開催して十年を超え、取った手形の数が七百余りと過去最高を記録しました。職員はもとより応援の手方も充実感を満喫しました。

十分に乾燥させて焼き上げ、八月から引き渡ししております。引き取りにお出で下さった親御さんはいずれも満足げなお顔でした。今年もそのお顔を拝見できるでしょう。

当館の「赤ちゃん手形」は、村山市の西海淵遺跡で縄文時代の赤ちゃんの手形が発見されたことにもとづくものです。列島各地の縄文遺跡で発見されることから、縄文人の赤ちゃんに寄せる思いを再現しようと始めたのですが、いつの世も変わらないのですねえ。当館がこのような形で



うきたむの体験メニュー

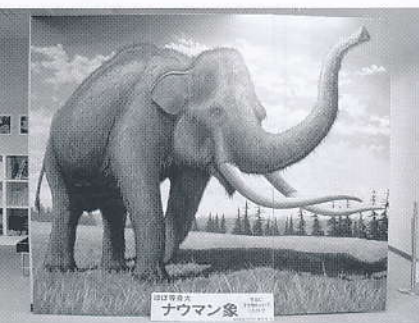
校外学習・PTA行事などにもご活用いただいております！



●*石器づくり

頁岩や黒曜石を使って石器を作ります

団体向けメニュー
 人数：最大8名
 対象：小学5年生以上
 (5年生未満の場合には保護者同伴)
 詳細：鹿の角などを使います。



ナウマンゾウ
 縄文服を着て写真が撮れます。



勾玉の完成例



●*勾玉づくり

滑石を使って勾玉を作ります

団体向けメニュー
 人数：最大80名
 対象：小学3年生以上
 (3年生未満の場合には保護者同伴)
 詳細：小さなノコギリやキリ、ヤスリを使います。



弓矢の試射



●*弓矢づくり

竹を使って弓矢を作ります

団体向けメニュー
 人数：最大10名
 対象：小学3年生以上 (3年生未満の場合には保護者同伴)
 詳細：ノコギリやナタ、小刀などの刃物の道具を使います。

*印は材料代がかかります。各料金はお問い合わせください。

その他

●*アングイン

麻紐とタコ糸を使ってアングインを作ります



団体向けメニュー
 人数：最大30名
 対象：小学3年生以上

●縄文服

麻の素材でイメージ復元しています

団体向けメニュー
 人数：最大30名
 対象：小学1年生以上

●火おこし体験

ひもぎり式という方法で火おこし体験ができます

団体向けメニュー
 人数：最大30名
 対象：小学1年生以上
 詳細：二人一組で行います。

当館が主催する体験イベント日とは別に、団体向けメニューで体験を受け付けております。少人数のグループにも対応しております。日時等ご相談ください。(学校割引・減免有)

開館時間 / 午前九時～午後五時

(入館は四時半まで)

休館日 / 月曜日・祝日

詳しくは当館までお問い合わせ下さい。

我が館の展示品(28)

縄文時代 ● 南陽市出土

常設新規追加資料

狩猟紋土器片

常設展示に新たに資料が加わりました。

南陽市長岡山遺跡出土の狩猟紋土器片です。大木7b式小形深鉢の体部に沈線で槍を構える縄文ハンターの姿が描かれています。大木式土器では極めて数少ないこの種の文様です。ぜひご覧下さい。

